

D003 – Les structures de pions

Bien qu'ils n'aient qu'une faible valeur, les pions jouent un rôle fondamental dans la partie d'échecs.

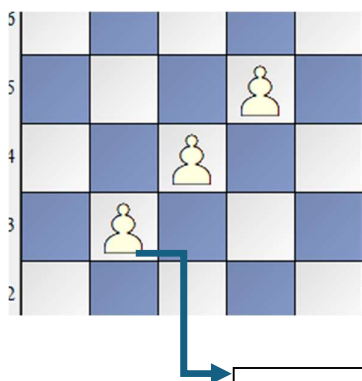
Les pions peuvent :

- attaquer une pièce de l'adversaire qui doit alors, sauf exception, fuir car sa valeur est plus importante que celle d'un pion
- attaquer une case pour empêcher une pièce de l'adversaire de s'y installer
- s'interposer pour parer l'attaque de l'une de nos pièces par l'adversaire
- offrir la possibilité de faire une promotion et par là très souvent le gain de la partie

Mais les pions peuvent aussi être un obstacle en bloquant le déplacement de nos propres pièces et les attaques qu'elles pourraient réaliser.

La structure de pions est une notion fondamentale car la solidité de leur défense réciproque en dépendant.

a) La chaîne de pions



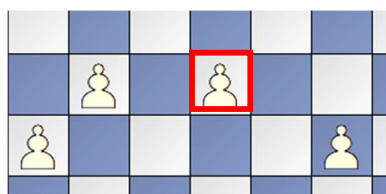
La chaîne de pions est constituée d'une suite de pions sur une diagonale.

Le premier pion de la chaîne est son point de fragilité. Les autres pions de la chaîne se protègent mutuellement.

X C'est un pion que l'on qualifie d'« arriéré ». C'est en commençant par **le pion arriéré** que l'on peut détruire une chaîne de pions. Il faut donc le protéger autant que faire se peut.

Le pion arriéré de la chaîne de pions

b) Le pion isolé

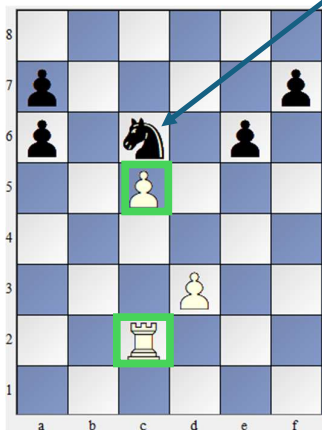
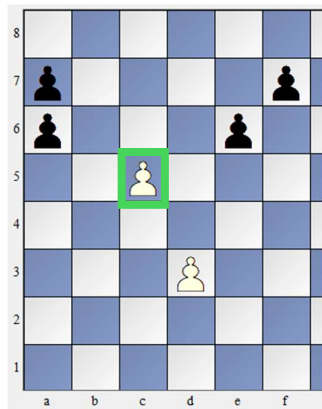


Le pion isolé est un pion pour lequel les colonnes adjacentes ne comportent plus de pion.

Il faudra donc mobiliser une Pièce pour le défendre, ce qui empêche cette même pièce de contribuer à une attaque.

X Il faut donc, autant que faire se peut, éviter d'avoir un pion isolé.

c) Le pion passé



Le pion passé est un pion pour lequel il n'y a plus devant lui aucun pion de l'adversaire sur les colonnes adjacentes.

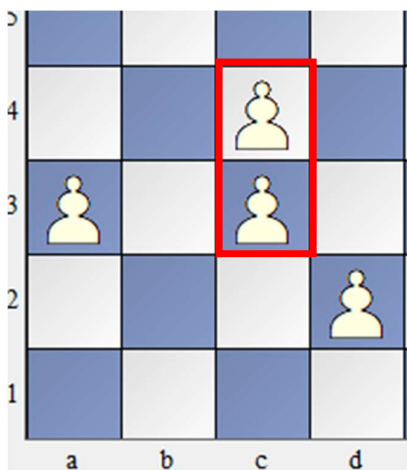
! Le pion passé ne peut plus être arrêté par un pion dans son cheminement vers la case de promotion. L'adversaire est obligé d'utiliser une Pièce pour le bloquer ou mieux encore le capturer.

Un Cavalier placé devant le pion passé est le meilleur bloqueur. Mais le pion passé est un trop grand danger, il faut dès que possible le capturer.

Pour le camp qui a un pion passé c'est un atout qu'il faut préserver. La meilleure manière de le préserver est de placer une Tour derrière lui sur la même colonne.

Pour l'adversaire, le meilleur moyen de s'attaquer à un pion passé est également de placer une tour derrière lui (et non devant lui).

d) Les pions doublés

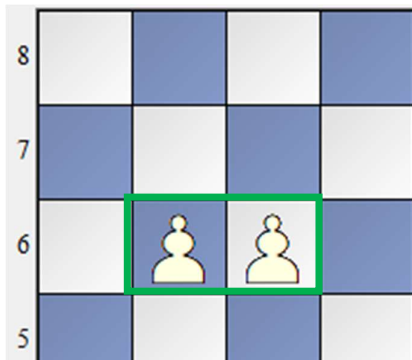


Les pions doublés sont deux pions qui sont sur la même colonne. Ces pions ne peuvent donc plus se protéger mutuellement.

X Il faut donc, autant que faire se peut, éviter d'avoir des pions doublés.

Il est cependant moins pénalisant d'avoir des pions doublés sur les colonnes du centre car les pions contrôlent, à eux deux, 4 cases devant eux. Ce qui peut être un avantage pour le contrôle des cases du centre.

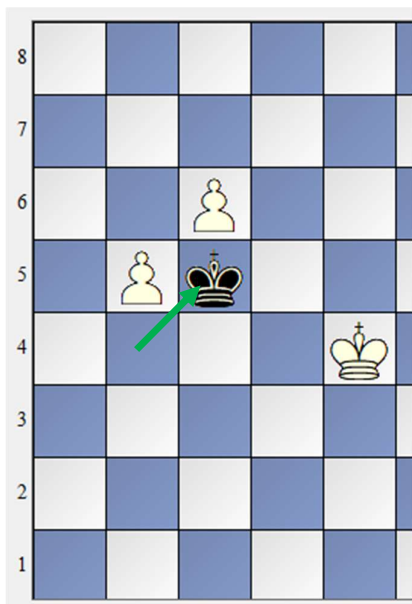
e) Les pions liés



Les pions liés sont deux pions côte-à-côte.

! Ils peuvent, dans une certaine mesure tout au moins, se défendre mutuellement. S'il l'un est attaqué, il peut avancer d'une case pour être protégé par le deuxième.

Mais ils ne peuvent pas se défendre contre une attaque sur leur rangée par une Tour ou une Dame.



! **Les pions liés** sont particulièrement intéressants dans une finale Roi contre pions.

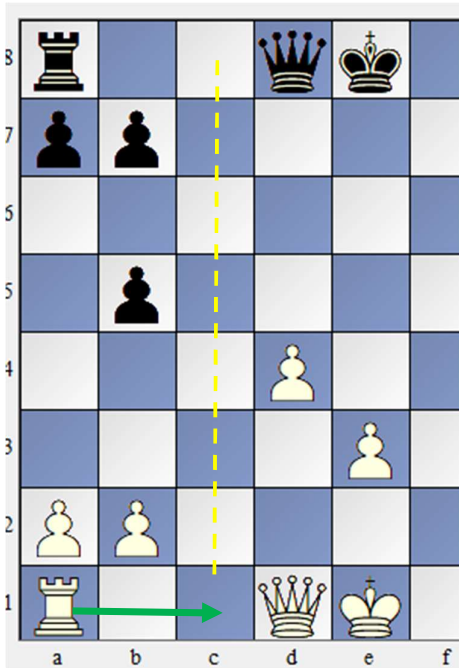
Ici à l'approche du Roi Noir, l'un des pions liés s'est avancé d'une case.

Le Roi Noir ne peut rien faire contre eux. Il ne peut pas capturer le pion c6 car il se mettrait en échec.

S'il capture le pion b5, le pion c6 va en c7 puis c8 pour la promotion. Dans cette position, ni les pions Blancs, ni le Roi Noir ne peuvent s'écarter de leur position actuelle (le Roi Noir peut tout au plus aller en b6).

Si les Blancs ont un pion passé sur une autre colonne, il pourra lui aller à la promotion sans souci.

f) La colonne ouverte

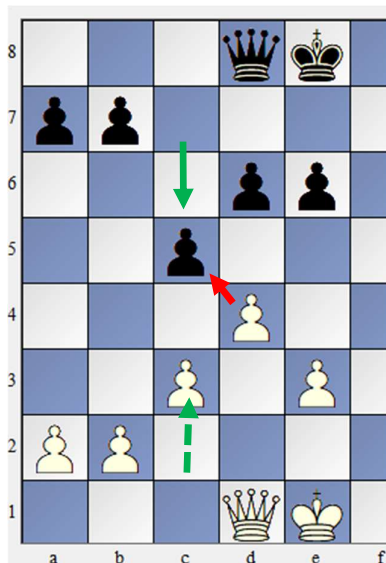


! Une colonne ouverte est une colonne sur laquelle il n'y a plus aucun pion.

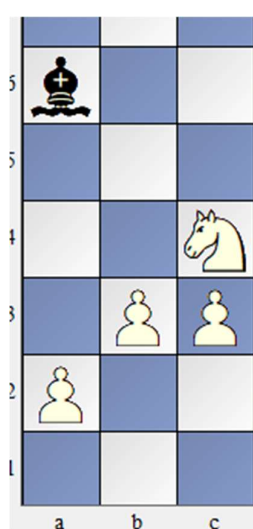
Pour exploiter une colonne ouverte, il faut dès que possible et avant l'adversaire placer une Tour à la base de cette colonne

Quels sont les risques de détérioration de la structure de pions ?

Les principaux risques de détérioration de la structure de pions sont liés soit à la capture d'un pion par l'adversaire ou à l'acceptation d'un échange. A l'inverse, il faut donc chercher à détériorer la structure de pions de l'adversaire par a capture d'un pion ou en proposant un échange dont la conséquence sera la détérioration de sa structure de pions.



En règle générale, il faut éviter d'échanger un pion du centre contre un pion de l'aile.



La capture du Cc3 par le Fa5 conduirait à un pion isolé sur la colonne « a » et à un doublement des pions sur la colonne « c ».

Si le trait est aux Blancs, ils doivent soit refuser l'échange en déplaçant leur Cavalier, soit le protéger avec une autre pièce légère.