



Reg-110 - Système de Londres

(B) Les Noirs se défendent en jouant 3. g6



(B) Les Noirs se défendent en jouant 3. ... g6

[B1] Extraits du livre : THE AGILE LONDON SYSTEM ALFONSO ROMERO & OSCAR DE PRADO

La défense est-indienne est l'une des défenses les plus utilisées. A la glorieuse époque de Kasparov, c'était de loin la défense la plus populaire contre 1.d4. Elle est encore populaire de nos jours, en particulier chez les joueurs de club, et c'est l'une des meilleures manières de contrer le Système de Londres.

En jouant g7-g6 et d7-d6, avec l'idée de jouer e7-e5 ou c7-c5, les Noirs bloquent la diagonale b1-h7, sur laquelle le Fou de case blanche des Blancs est actif dans les variantes où les Noirs jouent ... d7-d5, avec une structure de gambit Dame refusé. De plus, avec la diagonale h2-b8 obstruée, le Ff4 a moins de portée.

Les Noirs disposent de plusieurs plans : le système classique de la défense est-indienne avec les plans ... e7-e5 ou ... c7-c6 et des options telles que ... De8, suivi de ... e7-e5; il y a aussi ... Cbd7 ou ... Cfd7 avec la même idée.

L'alternative principale et la plus populaire est de jouer ... c7-c5, avec 2 idées pour les Noirs :

1) ... Db6 ou préalablement ... Fe6 (pour éviter Db3 des Blancs) suivi de ... Db6, pour mettre la pression sur le pion b2

ou

2) en jouant une ouverture début Réti inversée avec ... b7-b6 qui est le plan le plus courant pour les Noirs.

...

Nous allons voir différents plans pour les Blancs. Ils devraient jouer h2-h3 à un moment opportun pour permettre le retrait du Fou en h2.

En réponse aux variantes dans lesquelles les Noirs jouent ... e7-e5, pour avoir une chance d'avoir un avantage les Blancs devraient jouer c2-c4 et Cf3, au lieu de c2-c3 et Cbd2, qui est la suite standard du Système de Londres, car il est important de conserver la case d2 libre pour le repli du Cf3 si les Noirs jouent ... e7-e5 suivi de ... e5-e4 ; c'est généralement une erreur de jouer Cbd2. Le Fou de l'aile Roi va en e2.

Toutefois contre le plan des Noirs avec ... c7-c5 avec l'idée de ... Db6 (ou d'abord ... Fe6 et ensuite ... Db6) il est nécessaire de jouer la séquence c2-c3 et, à un moment opportun, de changer de direction avec dxc5, ou de rentrer dans une finale avec Dxb6.



(B) Les Noirs se défendent en jouant 3. g6

[B1] Préface du livre : The Agile London System

(a) Les Noirs jouent e7-e5

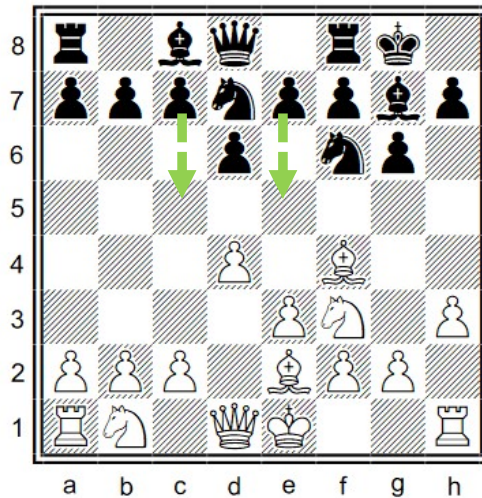


Fig. 1 après 6. ... Cbd7

- 1. d4 Cf6
- 2. Ff4 g6
- 3. e3 Fg7
- 4. Cf3 d6
- 5. h3 0-0
- 6. Fe2 Cbd7

Dans cette position, les Noirs doivent décider quelle attaque centrale ils veulent utiliser :
..e7-e5 ou c7-c5



(B) Les Noirs se défendent en jouant 3. g6

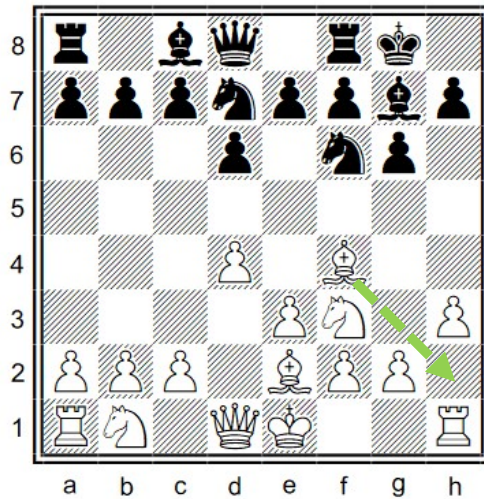


Fig. 1 après 6. ... Cbd7

7. Fh2 !

Le premier point important. Il est essentiel de comprendre que tôt ou tard ce déplacement sera nécessaire et qu'à présent c'est aux Noirs de se décider au centre.

Pour les Blancs le roque serait prématuré car il donnerait aux Noirs suffisamment de temps pour s'établir au centre.

- Si 7. 0-0 De8 (7. ... Te8 ne menace pas de poursuivre avec 8. ... e5 comme nous le verrons plus loin)
- 8. c4 e5 (Les Blancs doivent reculer leur Fou)
- 9. Fh2 Ce4! (Les Noirs jouent cela avant que les Blancs ne puissent développer le Cavalier de l'aile Dame)
- 10. Cc3 Cxc3
- 11. bxc3 égalité, car à présent se sont les Blancs qui sont sur la défensive. Mais notez que 11. ... f5 ne serait pas bon dans la perspective de 12.c5 !

(B) Les Noirs se défendent en jouant 3. g6

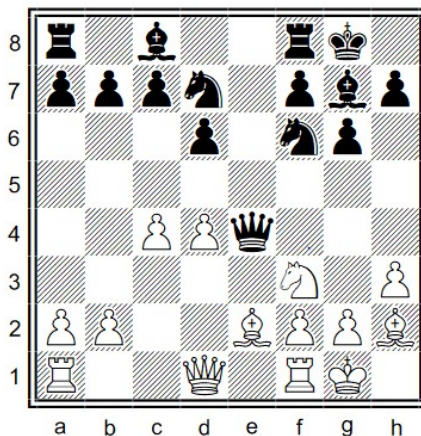


Fig. 3 après 12. 0-0

- | | |
|----------|------|
| 7. | De8 |
| 8. c4 | e5 |
| 9. Cc3 | exd4 |
| 10. exd4 | Ce4 |
| 11. Cxe4 | Dxe4 |
| 12. 0-0 | |

Cela indique que les Noirs ont choisi *l'attaque e7-e5*.

En retardant le roque autant que possible , les Blancs ont réussi à amener la Dame noire sur une case dont elle pourra rapidement être chassée et en ayant gagné un avantage en espace.

A présent, il ne serait pas bon pour les Noirs de poursuivre leur développement sur l'aile Dame.

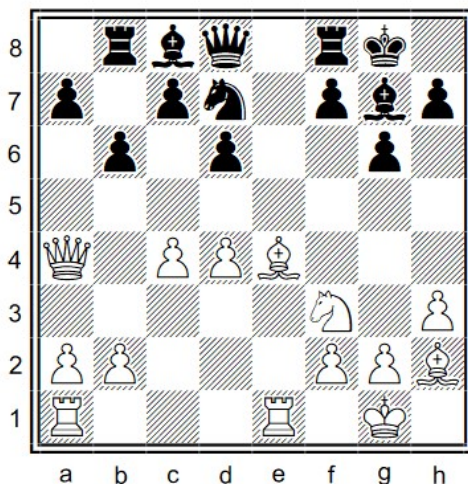


Fig. 4 après 16. Da4

- | | |
|----------|-----|
| 12. | b6 |
| 13. Fd3 | De7 |
| 14. Te1 | Dd8 |
| 15. Fe4 | Tb8 |
| 16. Da4 | |

Avec un avantage pour les Blancs , car ils peuvent exploiter la faiblesse des cases banches, en particulier celle de la case c6.

(B) Les Noirs se défendent en jouant 3. g6

(b) Les Noirs jouent c7-c5

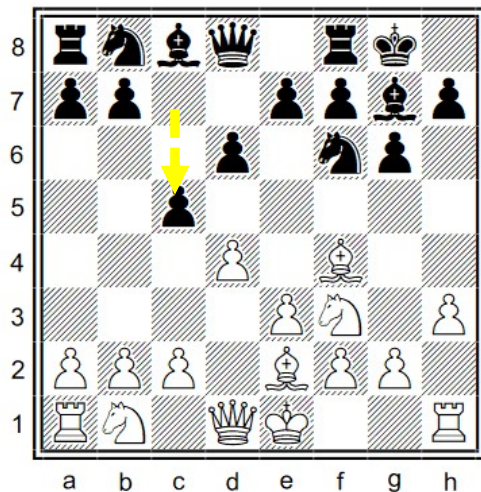


Fig.5 Après 6. ... c5

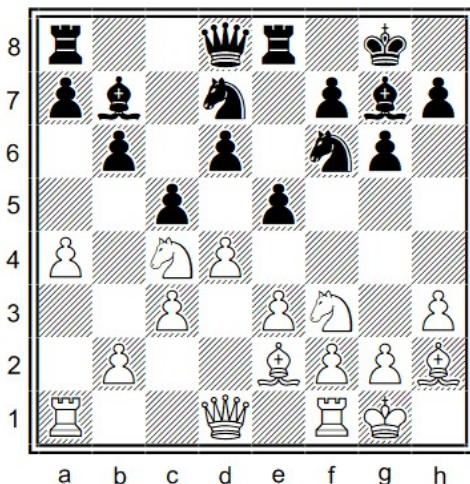


Fig.6 Après 12.Cc4

- | | | |
|-----|-------|------|
| 1. | d4 | Cf6 |
| 2. | Cf3 | g6 |
| 3. | Ff4 | Fg7 |
| 4. | e3 | O-O |
| 5. | Fe2 | d6 |
| 6. | h3 | c5 |
| 7. | c3 | b6 |
| 8. | O-O | Fb7 |
| 9. | Cbd2 | Cbd7 |
| 10. | Fh2 | |
| 10. | | Te8 |
| 11. | a4 | |
| 11. | | e5? |
| 12. | Cc4 | |
| 12. | ... | Ce4! |
| 13. | a5 | b5 |
| 14. | a6 ! | Fc8 |
| 15. | dxe5 | bxc4 |
| 16. | Dd5 | Tb8 |
| 17. | Dxe4 | Txb2 |
| 18. | Fxc4 | |

Cette fois les Noirs décident de mettre la pression sur le centre des Blancs en jouant c7-c5.

b6 en préparant un développement naturel du Fou en b7 et du Cavalier en c6 ou d7.

Fh2 est toujours un déplacement utile pour réduire l'impact d'une possible attaque par e7-e5.

Il est important pour les Blancs de contrôler la case b5 pour donner une meilleure chance de résilience au Cavalier en c4.

Les Noirs font une erreur d'appréciation de la faiblesse de la case d6, faiblesse que les Blancs vont rapidement exploiter.

Les Blancs ont un avantage positionnel . Ici 12 ... Dc7 ne serait pas d'une grande aide : 13. dxe5 dxe5 14. Dd6! à présent la seule manière d'éviter la défaite est de faire le modeste déplacement de la Dame 14. ... Dc8 !.

Sûrement la meilleure réponse possible des Noirs. Mais après ...

a6 : une idée thématique

les Blancs ont un avantage.

(B) Les Noirs se défendent en jouant 3. g6

(c) Une erreur typique des Noirs : ...Te8 au lieu de ... De8

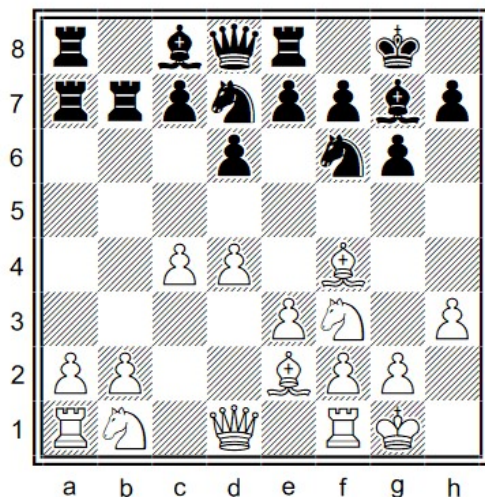


Fig. 7 après 8.c4

- | | | |
|----|--------|------|
| 1. | d4 | Cf6 |
| 2. | Cf3 | g6 |
| 3. | Ff4 | Fg7 |
| 4. | e3 | d6 |
| 5. | h3 | 0-0 |
| 6. | Fe2 | Cbd7 |
| 7. | 0-0 ?! | Te8 |

Dans ce cas, les Noirs veulent faire le break avec e7-e5 avec le soutien de la Tour mais ils oublient une tactique très simple, qui est curieusement courante dans la pratique.

- | | | |
|-----|------|-------|
| 8. | c4 | |
| 8. | | e5 ?! |
| 9. | dxe5 | dxe5 |
| 10. | Cxe5 | Cxe5 |
| 11. | Dxd8 | Txd8 |
| 12. | Fxe5 | |

Contre cette position, les Blancs préfèrent un jeu agressif.

Les Noirs négligent de prendre en compte la connexion entre les Dames et ils auront une surprise.

Avec le gain d'un pion pour les Blancs.

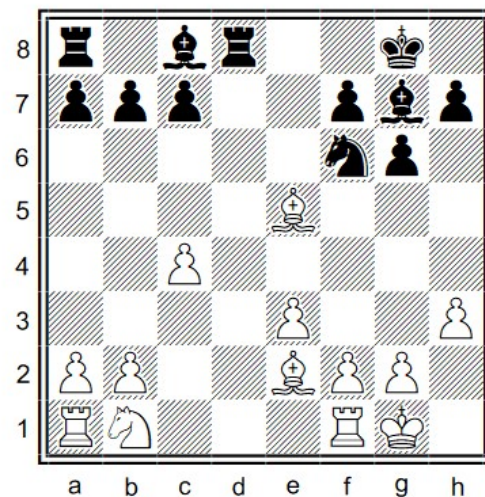


Fig. 8 après 12.Fxe5

[B2] Madrid 2010 – Renier Vazquez Igarra (2535) / José Candela Perez (2390) / Game 14

Nota : les commentaires de la partie donnés par l’auteur dans le livre ne sont repris ici que partiellement.

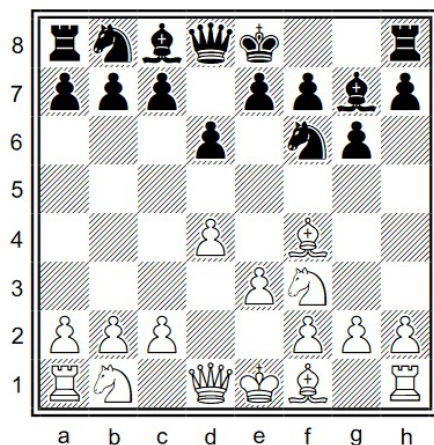


Fig. 1 après 4. ... d6

- | | | |
|----|-----|-----|
| 1. | Cf3 | Cf6 |
| 2. | d4 | g6 |
| 3. | Ff4 | Fg7 |
| 4. | e3 | d6 |

5. Fe2

L’est-indienne contre le Système de Londres (code ECO A48)

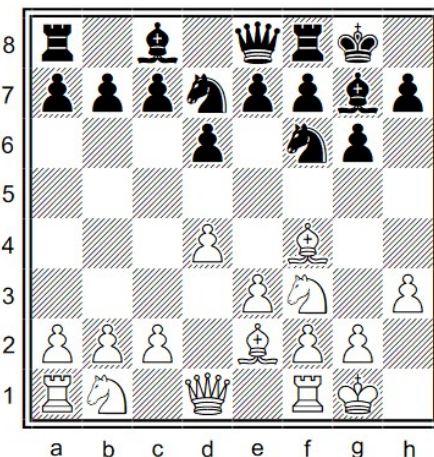
Une autre option aurait été de jouer h3; nous verrons qu’il est possible de jouer avec ou sans h2-h3. Ce déplacement a des avantages et des inconvénients. Mais dans l’état de l’art actuel, il semble préférable de jouer sans un h2-h3 précoce.

La variante [5. ... Ch5 6.Fg5 du livre n’a pas été reprise]

6.h3 : il aurait été préférable de jouer 6.0-0 Cbd7 7.h3 pour interdire certaines lignes de jeu aux Noirs en particulier c7-c5

Dans l’est-indienne la plus classique, les Noirs veulent jouer e7-e5. Un coup intéressant aurait été 7. ... Ce4 !? Avec l’idée de jouer rapidement e7-e5. Les Noirs doivent garder à l’esprit cette ressource du Cavalier qu’ils aient ou non joué e7-e5.

C’est une des variantes dans laquelle les Blancs devraient jouer c2-c4 au lieu de c2-c3 car il est important de garder la case c3 pour le Cavalier pour garder la case d2 libre pour le repli du Cf3 dans le cas du coup e5-e4 par les Noirs.



- | | | |
|----|-----|------|
| 5. | ... | 0-0 |
| 6. | h3 | Cbd7 |
| 7. | 0-0 | De8 |
| 8. | c4 | |

(B) Les Noirs se défendent en jouant 3. g6

Le plan des Blancs est de jouer sur l'aile Dame. Il est possible de jouer de manière solide avec c2-c3, mais dans ce cas les Blancs ne peuvent espérer aucun avantage. Le coup immédiat 8.Fh2 peut être joué là,

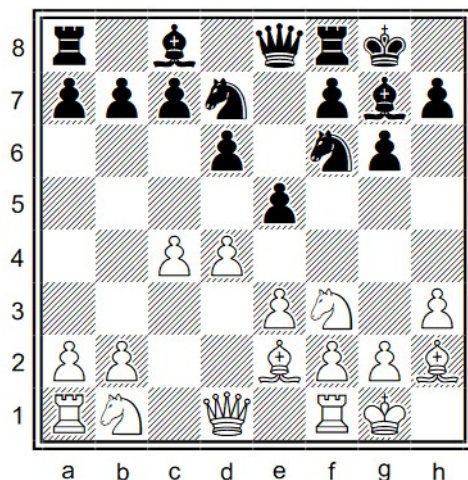


Fig. 3 après 9. Fh2

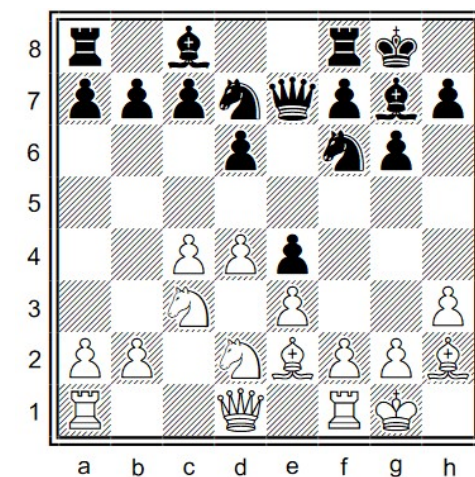


Fig. 4 après 11. Cc3

8. e5

9. Fh2 e4 ?!

10. Cfd2

10. ... De7

11. Cc3

11. c6

12. b4 Te8

13. c5

13. d5

14. b5 Cf8

15. bxc6 bxc6

16. Da4

Cette avancée des Noirs, donne en fait les mains libres sur aux Blancs sur l'aile Dame. [variantes non reprises dans le document 9. ... D7]

L'une des idées clés dont il est important de se souvenir : laisser la case d2 libre pour le repli de ce Cavalier.

Dans cette position, les Blancs ont un avantage confortable. Le coup Cb5 est dans l'air et il y a dans l'idée de jouer sur l'aile Dame avec Tc1, b2-b4, et c4-c5. Les Noirs au contraire n'ont pas de plan évident. Ils doivent défendre le pion e4 et plus encore le Fg7 semble être hors jeu.

La variante [11. ... Te8 du livre n'a pas été reprise]

Le break typique : il est intéressant de noter comment le Fh2 revient à la vie après l'ouverture de la diagonale h2-b8. C'est typique du Système de Londres que le Fh2 est difficilement dans le jeu mais que brusquement il est transformé en pièce clé.

Si 13. ... dxc5 alors 14. bxc5 b6 15.Fd6 Dd8 16Tb1 avec un avantage clair pour les Blancs.

les Blancs ont réussi à créer une faiblesse en c6 et a7, et leur Pièces sont mieux. En particulier le Fh2 se compare favorablement au Fg7 qui est hors jeu comme cela arrive dans beaucoup de variantes du Système de Londres.



(B) Les Noirs se défendent en jouant 3. g6

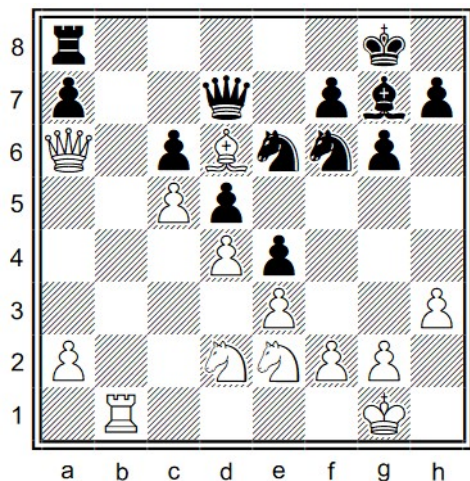


Fig. 5 après 23. ... Ta8

16. Dd7

17. Tab1

Encore un thème récurrent le contrôle de la colonne b par les Blancs que les Noirs ne peuvent pas contester car la case b8 est interdite aux Tours noires.

17. Ce6

18. Tb8

Il aurait été préférable de mettre œuvre le plan 15.Tb4 Cd8 19.Tfb1 avec l'idée Cb3 et Ca5 avec un clair avantage.

18. Txb8

19. Fxb8 Fa6

Il est essentiel de défendre le Fb8 de grande valeur.

20. Tb1 !

20. Fxe2

Le seul moyen de défendre le pion a7.

21. Cxe2 Te7

22. Fd6 Te8

Les Blancs ont un avantage décisif : ils contrôlent totalement la position avec le contrôle de la colonne b et de la diagonale h2-b8. Ils ont aussi la Dame la plus active, sans compte que le pion a7 tombera tôt ou tard.

23. Da6

23. Ta8

et non Tb7 ? 24. ... Dc8 et les Noirs sont meilleurs.

24. Tb8 +

24. Txb8

et le pion « a » est perdu. Le Fou blanc a fait un grand boulot, en permettant aux Blancs d'échanger les Tours et en aidant finalement à gagner le pion.

25. Fxb8



(B) Les Noirs se défendent en jouant 3. g6

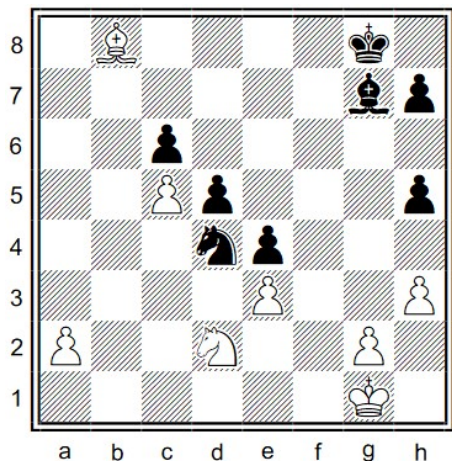


Fig. 6 après 32. ... Cxd4

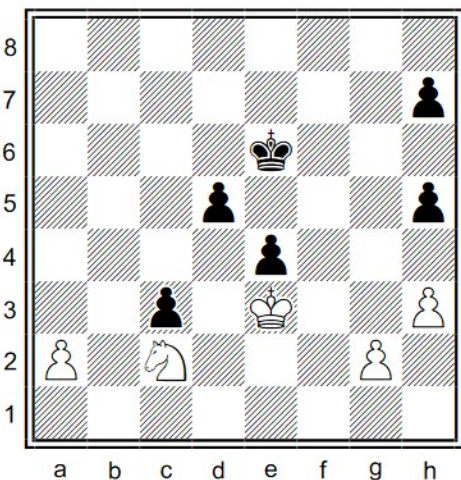


Fig. 7 après 43. ... Re3

- 25. Ch5
- 26. Dxa7 Dc8
- 27. Cg3 f5
- 28. Cxh5 gxh5
- 29. Fd6 f4
- 30. Db8 Dxb8
- 31. Fxb8 fxe3
- 32. fxe3 Cxd4 !?
- 33. exd4 Fxd4+
- 34. Rf1 Fxc5
- 35. Cb3 Fa3
- 36. Cd4 c5
- 37. Cc2 Fc1
- 38. Fa7 c4
- 39. Fe3
- 39. Fxe3
- 40. Cxe3 c3
- 41. Cc2 Rf7
- 42. Re2 Re6
- 43. Re3

Après 26. Dxa7 27.Fxa7 les Blancs gagneraient la finale

En cherchant à compliquer les choses dans une position perdue.
Si 32 Fh6 alors 33.Cf1

Les Blancs ont réussi à bloquer les pions noirs et ils ont partie gagnée.

1-0 les Noirs abandonnent.

Après 43. ... Re5 44. a4 et les Blancs gagnent.



(B) Les Noirs se défendent en jouant 3. ... g6

Résumé

« Dans cette partie nous avons vu le plan traditionnel des Noirs qui est de jouer ... Cbd7 et ... e7-e5, normalement avec ... De8. Nous avons aussi analysé quelques autres options des Noirs.

Il est important de garder à l'esprit que pour gagner un avantage les Blancs devraient jouer c2-c4 (en lieu et place du c2-c3 qui est normal dans le Système de Londres) et Cc3, car il est nécessaire de laisser libre la case d2 pour le Cf3 lorsque les Noirs jouent ... e5-e4.

Je souhaite attirer votre attention sur le plan des Noirs en jouant un ... e7-e5 immédiat, suivi de ... e5-e4 ou de Ce4 en premier, qui peuvent donner l'égalité aux Noirs. Dans ce jeu, je n'ai pas apprécié l'avancée ... e5-e4, car cela laissait les Blancs avec un avantage.

Le plan des Blancs est clair : jouer sur l'aile Dame avec des idées comme Cb5, b2-b4 et c4-c5, en ouvrant la diagonale du Fou en h2 et aussi b4-b5 en ouvrant la colonne « b ». Dans ce jeu, cela furent les clés de la victoire des Blancs. »