



Reg-110 - Système de Londres

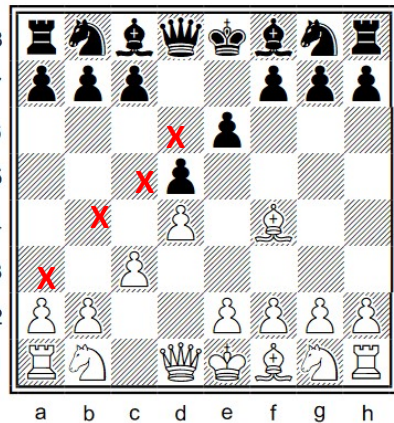
(A) Les Noirs se défendent en jouant 3. e6



(A) Les Noirs se défendent en jouant 3. e6

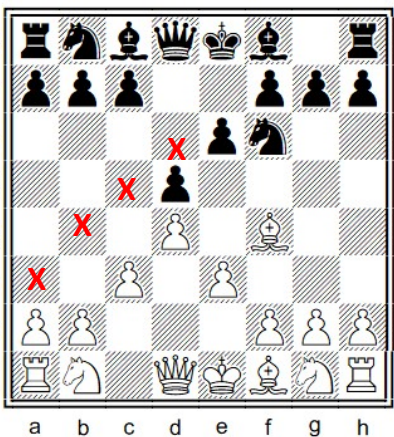
Il s'agit là probablement du développement le plus favorable aux Blancs, surtout si les Noirs cherchent à roquer rapidement dans l'espoir de pouvoir développer une attaque au centre et mettre leur Roi à l'abri.

En jouant ... d5 puis ... e6 les Noirs bloquent la colonne « e » et de ce fait s'interdisent une attaque sur cette colonne. C'est d'autant plus vrai si les Blancs contraignent les Noirs à mettre leur Fou en « e7 » en interdisant toutes les autres cases sur la diagonale f8-a3.



1^{er} exemple de début de partie avec ... e6

1. d4 d5
2. Fc4 e6 permet d'activer le Ff8
3. c3 pour interdire toutes les cases au Fou Ff8 autre que la case e7
suivi de ...
3. ... Fe7 pour préparer le roque




2^{ème} exemple de début de partie avec ... e6

1. d4 d5
2. Fc4 Cf6
3. e3 le coup 3.c3 n'est pas encore nécessaire car le Ff8 est bloqué
.... d6
4. c3
suivi de ...
4. ... Fe7 pour préparer le roque



(A) Les Noirs se défendent en jouant 3. ... e6

A ce stade de la partie, les Noirs ne peuvent plus engager d'attaque sur la colonne « e », du moins pas dans l'immédiat.

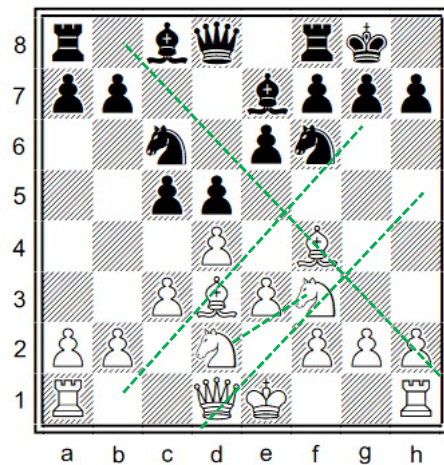
Une fois qu'ils ont développé leur Fou et leur Cavalier du côté roque, les Noirs peuvent être tentés de faire le roque pour mettre en sécurité leur Roi.  Il ne faut pas leur dire mais le roque des Noirs est à ce stade prématuré.

Les Blancs vont alors **déclencher leur attaque sur l'aile Roi**.

Nota : Si les Noirs ne roquent pas ou s'ils ne roquent pas immédiatement, il faudra peut-être changer de stratégie.

Pour déclencher leur attaque sur l'aile Roi, les Blancs vont mettre en œuvre la configuration « typique » du Système de Londres.

1. **d4** d5 2. **Ff4** Cf6 3. **e3** e6 4. **c3** Fe7 5. **Cd2** 0-0 6. **Cgf3** c5 7. **Fd3** Cc6



Pour les Blancs :

- Ils ont une structure de pions sur cases noires
- Le Fou de case noire est placé devant la structure de pions et contrôle la diagonale h2-b8
- Les Cavaliers se soutiennent mutuellement (Cf3 et Cd2)
- Le Fou de case blanche est en d3 et il contrôle la diagonale b1-h7
- La Dame Dd1 pourra aller en h5 après le déplacement du Cf3

A présent, la plupart des Pièces Blanches sont en position pour une attaque sur l'aile Roi.

La stratégie des Blancs sera donc de développer une attaque sur l'aile Roi et plus particulièrement sur la colonne « h ».

Pour ouvrir la colonne « h », ils vont chercher à capturer le pion « h7 » des Noirs à l'aide de leur Fd3 qui est déjà en position d'attaque.

L'objectif prioritaire est donc de **faire fuir le Cf6** qui soutient le pion h6 ou de **dévier le Roi Rg8** qui est l'autre défenseur du pion h7. Nous verrons un exemple pour chacune de ces deux tactiques.

Le **Cf3** (ou son remplaçant après Cd2-f3) pourra aller en **g5** pour attaquer la case h7, la Dame pourra aller sur la colonne « h ».

Petit inconvénient, **le pion Blanc de la colonne « h »** qui empêche la Tour Th1 de participer à l'attaque sur la colonne « h ». Nous verrons là aussi, comment les Blancs pourraient dévier ce pion de la colonne « h » par un sacrifice de Cavalier.

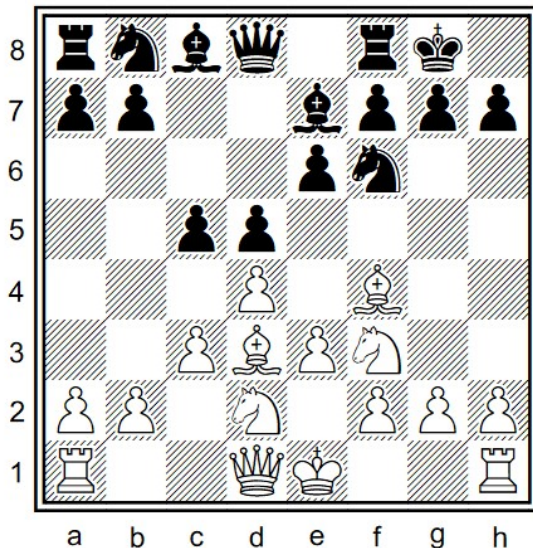


(A) Les Noirs se défendent en jouant 3. ... e6

[A1] Premier exemple : « Dirty Chess Tricks 26 » (YouTube)

En jouant le système de Londres, *lorsque les Noirs jouent 3. ... e6*, le roque n'est pas totalement obligatoire pour les Blancs. L'objectif du roque est de permettre la liaison entre les Tours mais surtout d'améliorer la sécurité du Roi. Or dans le système de Londres, tout au moins dans cette variante, la place la plus sûre est au centre. Lorsque les Noirs jouent une défense avec 3. ... e6, après avoir terminé le développement des Pièces mineures, les Blancs vont généralement développer une attaque sur l'aile Roi, sans faire de petit roque. Puis, au lieu de faire un grand roque pour assurer la liaison entre les Tours, ils vont avancer le Roi en e2 et ainsi le positionner favorablement pour la finale.

Dans cet exemple, les Blancs vont attaquer le pion « h7 » en sacrifiant leur Fou Fd3.



Après 7. Fd3

1. **d4** Cf6

2. **Cf3** d5

3. **Ff4** e6

e6 est un coup fréquemment joué par les Noirs pour soutenir le pion central d5

4. **Cbd2**

il ne faut pas mettre le Cb1 en c3 pour permettre la poussée du pion en c3

... c5

4. ... c5 : pour attaquer le pion central d4 des Blancs. Les Blancs doivent refuser l'échange.

5. **e3** Fe7

5. ... Fe7 : les Noirs préparent le petit roque pour écarter le Roi du centre et « améliorer » sa sécurité

6. **c3** 0-0

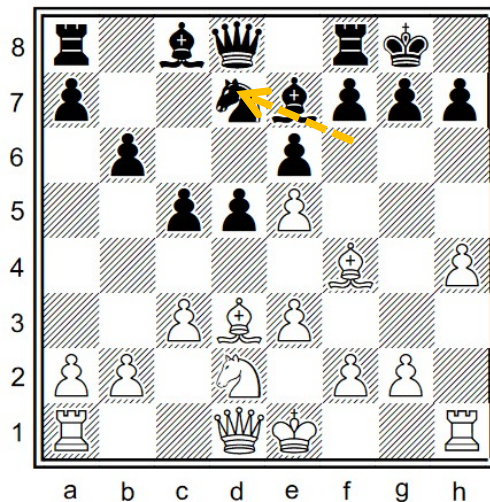
7. **Fd3**

Les Blancs ont terminé le développement des Pièces mineures et la création d'une chaîne de pions sur cases noires. Ils peuvent donc enclencher un plan d'attaque.



(A) Les Noirs se défendent en jouant 3. e6

[A1] Premier exemple (suite 1)



Après 10. ... Cd7

- 7. ... Cbd7 7. ... Cbd7 permet de soutenir le Cf6 qui est un élément clé de la sécurité du Roi Noir (défense du pion h7)
- 8. h4 ! Les Blancs considèrent que le centre est totalement sûr et qu'ils n'ont pas besoin de roquer maintenant car leur Roi est en sécurité. Avec le coup 8. h4, les Blancs engagent une attaque sur l'aile Roi. Ils vont chercher à ouvrir la colonne h pour attaquer le Roi Noir.
- 8. ... b6 Pour activer le Fc8 et soutenir le pion c5
- 9. Ce5 Pour affaiblir la sécurité du Roi en visant la suppression du Cd7, défenseur du Cf6
- 9. ... Cxe5
- 10. dxe5 en e5 le pion Blanc attaque le Cf6, lui-même défenseur du pion h7
- 10. ... Cd7 Par ce déplacement du Cf6 un défenseur du pion h7 a disparu.

A présent, le pion h7 n'est plus **défendu que par le Roi** et il est **attaqué par le Fd3**.

La Dame Dd1 peut venir en h5 pour attaquer sur la colonne « h ».

Le Ff4 attaque la case h6.

Il reste un pion Blanc sur la colonne « h » (h4) qui empêche la Th1 de rentrer en action sur la colonne « h ».

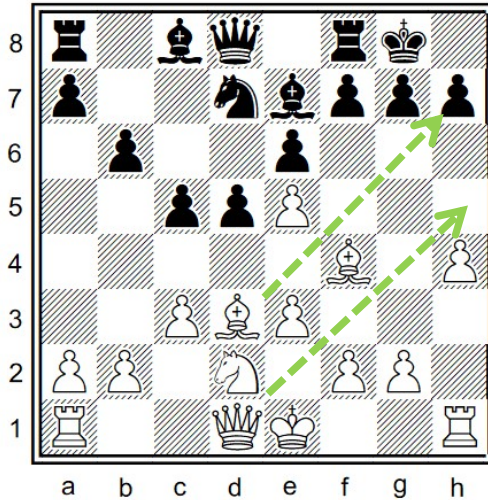
Le Cavalier Cd2 peut aller en f3 pour viser la case g5, d'où il attaquera la case h7.



[A1] Premier exemple (suite 2)

(A) Les Noirs se défendent en jouant 3. ... e6

Avant le coup 11. Fxh7+



11. Fxh7+ Rxh7

Les Blancs sacrifient un Fou pour commencer à ouvrir la colonne h en supprimant le pion h7. Le handicap des Blancs en nombre de Pièces est compensé par le niveau d'activité de l'ensemble de leurs Pièces. La Dame des Noirs est bloquée. Leur Fc8 est inactif et il est toujours sur sa case de départ.

Nota : si l'on veut réussir cette attaque, il faut faire ce sacrifice du Fou sans attendre. Dans le cas contraire, les Noirs vont jouer g7-g6 ce qui rendra l'attaque du pion h7 très problématique.

12. Dh5+ Rg8

13. Cf3

avec l'objectif d'aller en g5 pour attaquer la case h7.

13. ... f6

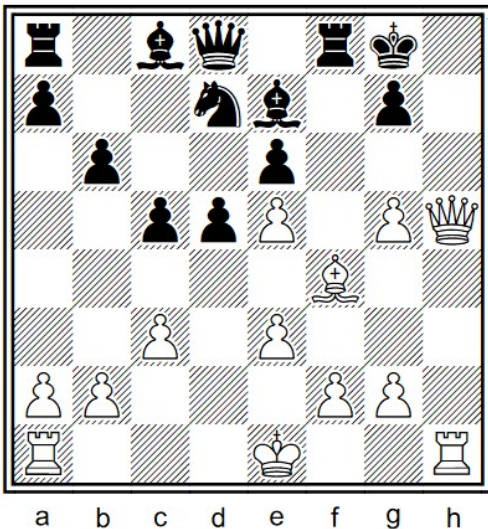
pour empêcher l'arrivée du Cavalier Blanc en g5

14. Cg5

les Blancs acceptent un nouveau sacrifice de Pièce ! Leur intention est de reprendre le pion Noir en g5 avec leur pion h4 pour ouvrir ainsi complètement la colonne h et activer leur Tour Th1.

14. ... fxg5

15. hxg5



15. ... Tf5

16. Dh7+ Rf7

17. g6+ Re8

18. Dxc7 Ff8

19. Dh8 Tg5

20. Dg8 Cxe5

21. Fxe5 Rd7 si 21. ... Txe5 22. Df7#

22. Th8 Fb7

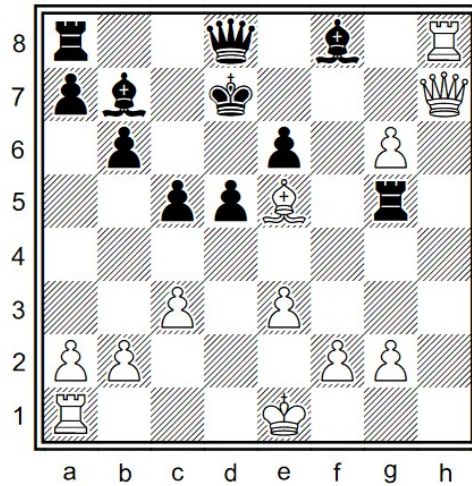
23. Dh7+ ... et les Noirs ont alors abandonné



(A) Les Noirs se défendent en jouant 3. ... e6

[A1] Premier exemple (suite 3)

Après le coup 15. Dh7+ et l'abandon des Noirs



La suite aurait pu être :

23. ... Rc8 24. **Txf8!** Txe5 [24. ... Dxf8 25. Dc7 #] 25. **Txd8+** Rxd8 26. **Dxd7** Tc8 27. **0-0-0** Th5
 28. **g7** Tg5 29. **Th1** Tc7 30. **Db8+** Rd7
 31. **g8=D** Txc8 32. **Th7+** Rc6 33. **Dxc7+** Rb5 34. **b3** Tg5 35. **a4+** Ra6 36. **Dxa7#**

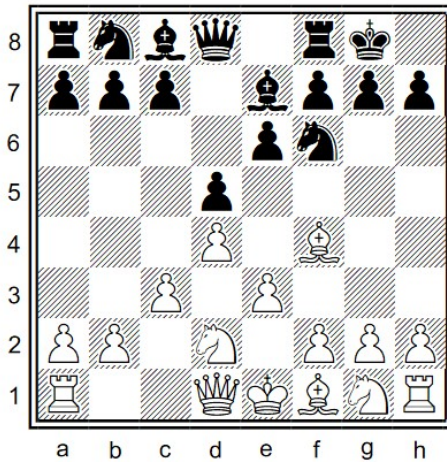
L'échec et mat n'était donc pas immédiat.



(A) Les Noirs se défendent en jouant 3. e6

[A2] Deuxième exemple : Michel Formation (Internet)

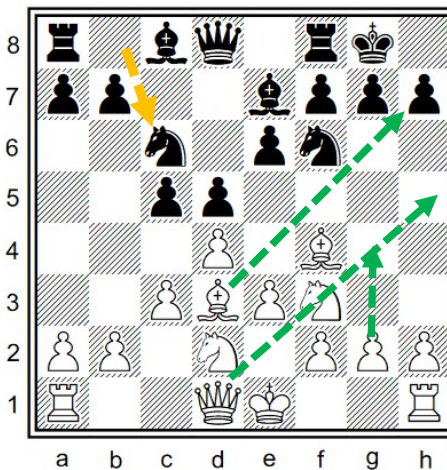
Dans ce deuxième exemple, la stratégie des Blancs est toujours d'attaquer sur l'aile Roi mais la tactique sera de dévier le Roi pour qu'il ne soutienne plus le pion h7.



- 1. **d4** d5
- 2. **Ff4** Cf6
- 3. **e3** **e6** e6 : les Noirs activent leur Ff8 et préparent le roque
- 4. **c3** Fe7
- 5. **Cd2** 0-0 0-0 : pour pouvoir développer une attaque au centre

← Voir diagramme ci-contre

- 6. **Fd3** c5 c5 : attaque du pion central d4 des Blancs
- 7. **Cgf3** Cc6



Les Blancs ont terminé le développement de toutes leurs pièces légères et la mise en place de leur structure de pions sur cases noires. Ils considèrent que la sécurité de leur Roi est satisfaisante dans sa position actuelle car le centre est fortement défendu.

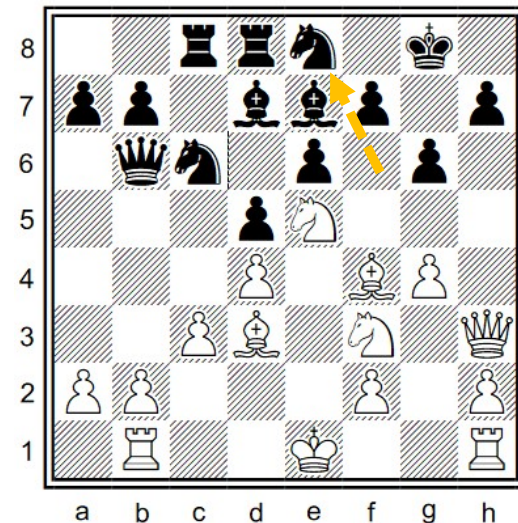
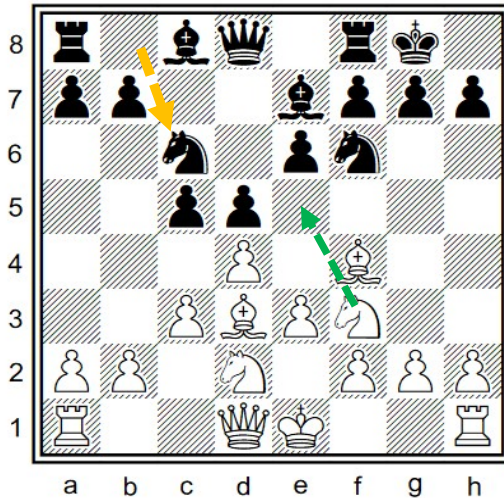
Comme les Noirs ont déjà roqué, la stratégie des Blancs va être de développer une attaque sur l'aile Roi, sans avoir eux-mêmes à roquer.

Leur plan va être de développer une attaque sur la colonne « h », ce qui suppose de déloger le Cf6 (soutien du pion h7) et **d'amener la Dd1 sur la colonne « h »**.



(A) Les Noirs se défendent en jouant 3. e6

[A2] Deuxième exemple : Michel Formation (Internet) (suite 1)



8. Ce5

Ce5 : l'objectif est double. D'une part permettre à la Dd1 d'aller en f3 puis en h3. D'autre part si les Noirs jouent 8. ... Cxe5 alors après 9.dxe5, les Noirs seront obligés de retirer leur Cf6 se qui est l'un des objectifs à atteindre.

Db6

Les Noirs développent leur attaque sur l'aile Dame en attaquant b2.

9. Tb1

Td8

Td8 pour mettre leur Tour sur la colonne du centre

10. Df3

Fd7

Df3 pour amener la Dame sur l'aile Roi. Fd7 les Noirs n'ont pas d'autre choix pour développer leur Fc8.

11. Dh3

Tac8

Dh3 pour préparer une attaque sur la colonne « h ».

12. g4

g6

g4 prépare l'avancée en g5 pour attaquer le Cf6.
g6 pour s'opposer au Fd3.

13. Cdf3

cxd4

Cdf3 avec l'objectif d'aller en g5 pour attaquer le pion h7 qui n'est plus attaqué par Fd3. cxd4 pour enclencher une contre-attaque au centre.

14. exd4

Ce8

exd4 préférable à cxd4 même si cela fragilise également la sécurité du Roi en e8. Ce8 pour activer le Fe7.

Nota : Ce coup est une erreur puisqu'il supprime le soutien du pion h7. Les choses ne se passeront sans doute pas aussi facilement dans une « vraie partie ».

← voir diagramme ci-contre.

15. Cxf7

Rxf7

Les Blancs sacrifient leur Cavalier pour dévier le Rg8, seul défenseur du pion h7.

16. Dxb7+

Rf8

17. Fxg6

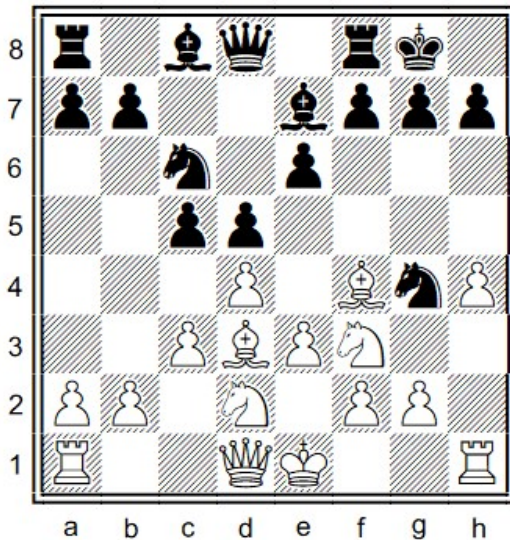
Cd6

18. Dh8#



(A) Les Noirs se défendent en jouant 3. e6

[A3] Troisième exemple : la partie en Blitz jouée par Bruno FABIO (2368) – Aleksander OPACIC (2105) en 2005



Après 8. ... Cg4

- | | | |
|----------------|-----------|--|
| 1. d4 | d5 | |
| 2. Cf3 | Cf6 | |
| 3. Ff4 | e6 | |
| 4. e3 | Fe7 | |
| 5. Fd3 | c5 | c5 pour attaquer le pion du centre des Blancs |
| 6. c3 | Cc6 | c3 les Blancs soutiennent leur pion d4 mais ne l'échange pas contre le pion c5 |
| 7. Cbd2 | 0-0 ? | Le roque des Noirs est prématuré |
| 8. h4 ! | Cg4? | 8. ... h6 aurait été préférable pour les Noirs |

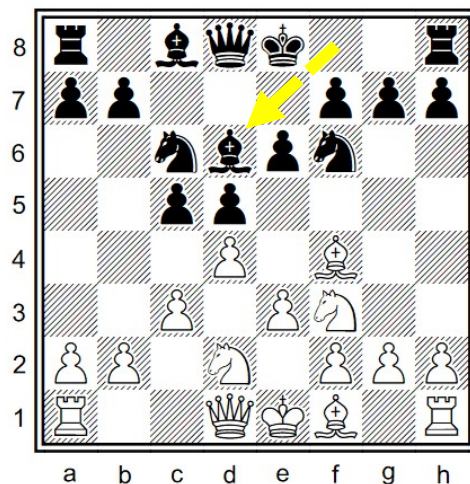
- | | | |
|--------------------|--------|---|
| 9. Fxh7 + ! | Rxh7 | Fxh7+ un sacrifice classique qui nécessite que le Cf6 soit absent |
| 10. Cg5+ | Fxg5 ? | Fxg5 va permettre aux Blancs d'ouvrir la colonne « h » |
| 11. Hxg5+ | Rg6 ?? | 11. Ch6 aurait été meilleur |
| 12. Dxg4 | Th8 | |
| 13. Th6+ !! | | 1-0 |



(A) Les Noirs se défendent en jouant 3. ... e6

[A4] Quatrième exemple : les Noirs décident de proposer l'échange des Fous de case Noirs

Vidéo en anglais sur YouTube (Dirty Chess Tricks 26)



Après 6. ... Fd6

- | | | | |
|----|------|-----|--|
| 1. | d4 | d5 | |
| 2. | Ff4 | Cf6 | |
| 3. | Cf3 | c5 | |
| 4. | e3 | Cc6 | |
| 5. | c3 | e6 | |
| 6. | Cbd2 | Fd6 | 6. ... Fd6 est un classique dans la défense des Noirs contre le système de Lon |

Les deux Fous sont en opposition.

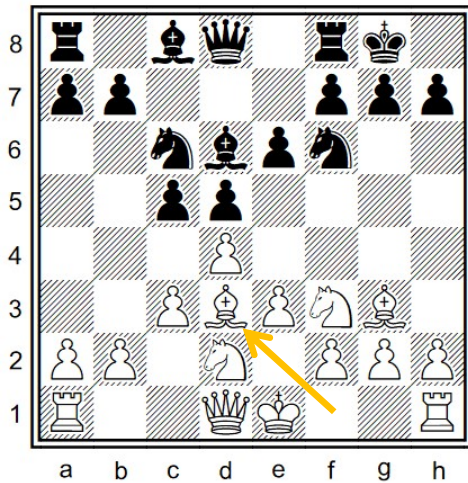
Les Blancs ont alors 2 possibilités :

- a) Reculer le Fou en Fg3 pour reprendre avec le pion h2 et ouvrir ainsi la colonne « h » si les Noirs décident de capturer le Fg3.
- b) Échanger les Fous en jouant Fxd6



(A) Les Noirs se défendent en jouant 3. e6

[A4] Quatrième exemple : les Noirs décident de proposer l'échange des Fous de case Noirs (suite 1)



Après 8. Fd3

a) Le cas 7.Fg3

7. Fg3 0-0 Quand les Noirs ne veulent pas capturer le Fou en g3
 8. Fd3 Les Noirs ont alors le choix entre 2 solutions « populaires »
 8. ... De7 ou 8. ... b6

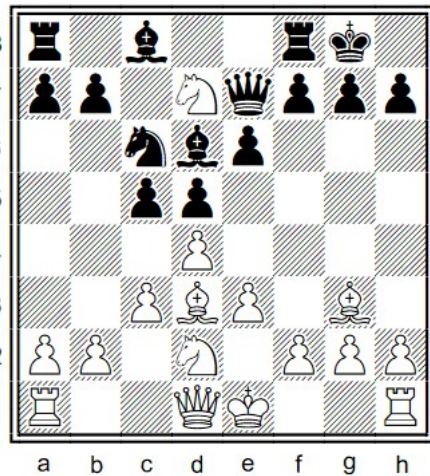
a1) le cas 8... De7

8. ... De7
 9. Ce5 Cd7 Les Noirs jouent Cd7 pour permettre ensuite f6 et attaquer le Cavalier central
 10. Cxd7 Les Noirs peuvent alors répondre par Fxd7 ou Dxd7.
 Fxd7 paraît être le coup le plus naturel.

a11) le cas 10. ... Fxd7

10. ... Fxd7
 11. Fxd6 Dxd6 Les Blancs échangent les Fous de case noire
 12. dxc5 Dxc5
 13. Fxh7+ Rxh7 (si 13. ... Rh8 alors 14. Dh5)
 14. Dh5+ Rg8
 15. Ce4 Les Blancs ont planifié cette attaque surprenante.
 Ce4 attaque Dc5 et permet d'aller en Cg5. Si exd4 alors Dxc5.

A partir de cette position, les Noirs ont 2 possibilités : 15 ... g6 ou 15. ... Db6
 (voir figure page suivante)



Après 10. Cxd7

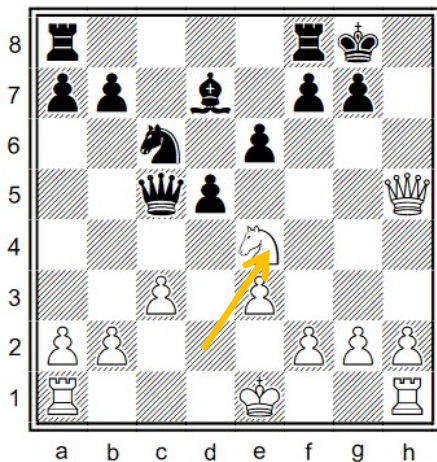


(A) Les Noirs se défendent en jouant 3. ... e6

[A4] Quatrième exemple : les Noirs décident de proposer l'échange des Fous de case Noirs (suite 2)

a111) le cas 15. ... g6

- | | | |
|----------|------|---|
| 15. ... | g6 | Les Noirs font une contre-attaque sur la Dame blanche |
| 16. Cxc5 | gxh5 | Les Blancs acceptent l'échange des Dames |
| 17. Cxd7 | Tfd8 | Cd7 menace la Td8 |
| 18. Cf6+ | | Cf6 fourchette absolue Rg8 et pion h5 avec un gain supplémentaire d'un point à la clé. Les Blancs auront un avantage de 2 points. |



Après 15. Ce4

a112) le cas 15. ... Db6

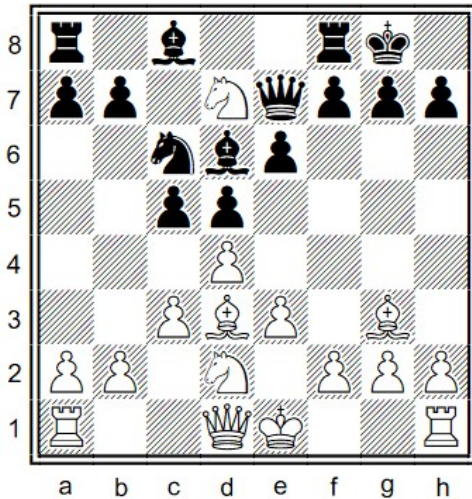
L'analyse du cas a111 montre que les Noirs doivent déplacer leur Dame.

- | | | |
|-----------|-------|--|
| 15. ... | Db6 | |
| 16. Cg5 | Tfe8 | Cg5 avec une menace de mat par Dh7. |
| 17. Dxf7+ | Rh8 | Df7 attaque le Fd7 et menace de faire échec en h5 |
| 18. 0-0 | Cd7 | 0-0 pour activer la Th1 |
| 19. F4 | | permet à la Tf1 d'aller en f3 puis en h3 pour faire mat. |
| 19. | Dxe3+ | ne suffit pas à solutionner le problème pour les Noirs |
| 20. Rh1 | Cf5 | |
| 21. Tf3 | Dd2 | |
| 22. Th3+ | Ch6 | |
| 23. Txh6 | gxh6 | |
| 24. Dh7# | | |



(A) Les Noirs se défendent en jouant 3. e6

[A4] Quatrième exemple : les Noirs décident de proposer l'échange des Fous de case Noirs (suite 3)



Après 10.Cxd7

a12 10. ... Dxd7

10. ... Dxd7

11. dxc5

une suite possible contre un joueur de niveau équivalent

11. Fxd6

contre un fort joueur en recherchant la nulle

11. Dxd6

12. dxc5 Dxc5

13. Fxh3 Rxh7

14. Dh5+ Rg8

15. Ce4 g6 Ce4 attaque Dc5 et permet d'aller en g5.
si 15. ... Db6 retour au cas vu précédemment

16. Dg5 De7

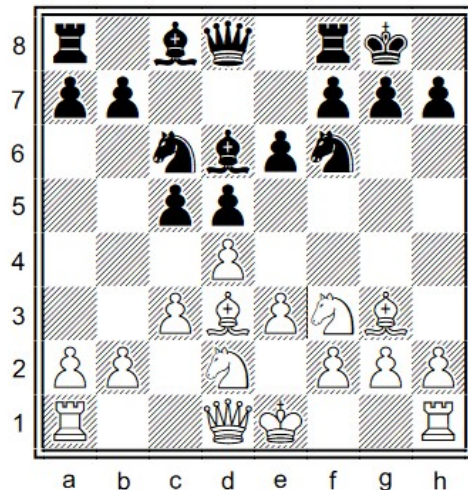
17. Cf6+ Rg7

18. Ch5+ Rg8 échec perpétuel forcé. ½ ½



(A) Les Noirs se défendent en jouant 3. ... e6

[A4] Quatrième exemple : les Noirs décident de proposer l'échange des Fous de case Noirs (suite 4)



Après 8. Fd3

a2) le cas 8... b6

- | | | |
|-----------|------|---|
| 8. ... | b6 | le coup joué le plus fréquemment dans cette position |
| 9. Ce5 | Fxe5 | Ce5 les Noirs vont chercher à capturer ce Cavalier le plus rapidement possible. |
| 10. dxe5 | Cd7 | en e5 le pion attaque le Cf6 |
| 11. Cf3 | Dc7 | |
| 12. Fxh7+ | | Les Noirs ont alors 2 options : 12. ...Rh8 ou 12. ... Rxf7 |

a21) les Noirs jouent 12. ... Rh8

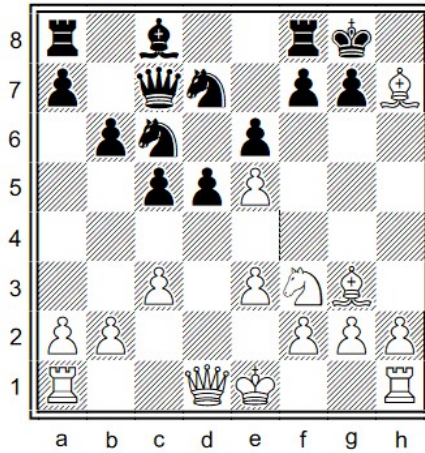
- | | | |
|----------|------|--|
| 12. ... | Rh8 | |
| 13. Cg3 | g6 | Cg3 pour soutenir le Fh7 et ouvrir la diagonale pour la Dd1
13. ... g6 pour enfermer le Fh7 |
| 14. Fxg6 | fxg6 | Les Blancs sacrifient leur Fou |
| 15. Ce6 | Db7 | Ce6 avec une fourchette Dc7 et Tf8 |
| 16. Cxf8 | Cxf8 | |
| 17. Dxd5 | | |

Les Blancs ont l'avantage



(A) Les Noirs se défendent en jouant 3. e6

[A4] Quatrième exemple : les Noirs décident de proposer l'échange des Fous de case Noirs (suite 5)



Après 12. Fxh7

a22) les Noirs jouent 12 ... Rxh7

12. ... Rxh7

13. Cg5+

Avec Dh5 pour suivre, Rg8 ou Rh8 n'est donc pas bon.

13. ... Rg6

14. Dc2+

Le Roi ne peut pas prendre le Cg5 car

14. ... Rxc5 15. Ff4+ Rg4 16. f3+ Rh4 17. Dh7#

14. f5

f5 seul coup possible pour les Noirs

15. exf6 p.e+ Rxf5

16. Ch7+

Re7

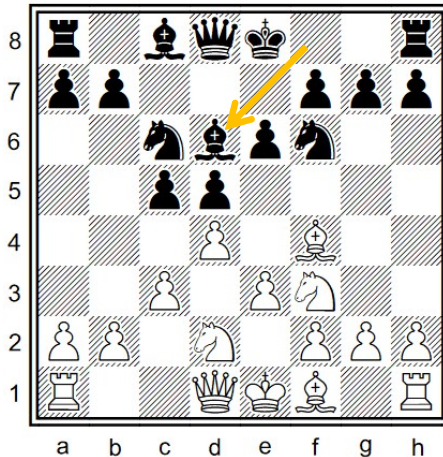
Ch7+ avec une fourchette Rf5 et Tf8

17. Fxc7

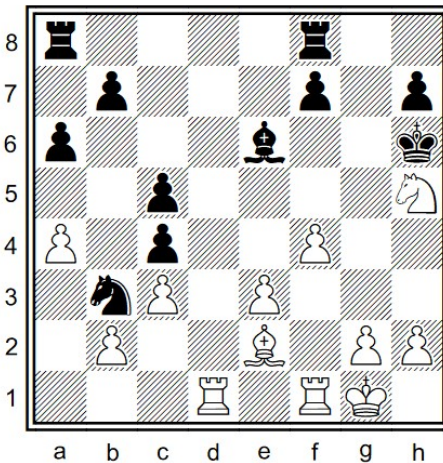
Les Noirs perdent leur Dame

Les Blancs ont un avantage considérable.

[A4] Quatrième exemple : les Noirs décident de proposer l'échange des Fous de case Noirs (suite 6)



Après 6. ... Fd6



Après 20. f4

b) Le cas Fxd6

(les Blancs acceptent l'échange des Fous de case noire)

- | | | |
|-----------|------|---|
| 7. Fxd6 | Dxd6 | |
| 8. Fb5 | O-O | |
| 9. O-O | Fd7 | |
| 10. a4 | a6 | a6 pour chasser le Fou |
| 11. Fe2 | e5 | e5 pour attaquer le centre; mais c'est une erreur |
| 12. Cc4 | dx4 | double attaque du pion e5 |
| 13. dxe5 | Dxd1 | dxe5 avec une fourchette Dd6 et Cf6, |
| 14. Tfxd1 | Fe6 | Tfxd1 avec une double attaque Fd7 et Cf6 |
| 15. exf6 | gxf6 | la position des Noirs est déstructurée |
| 16. Cd2 | Ca5 | Cd2 attaquant c4 et Ca5 pour soutenir c4 |
| 17. Ce4 | Cb3 | fourchette c5 et f6 |
| 18. Cxf6+ | Rg7 | |
| 19. Ch5 | Rh6 | |
| 20. f4 | | (+3,50) |



(A) Les Noirs se défendent en jouant 3. ... e6

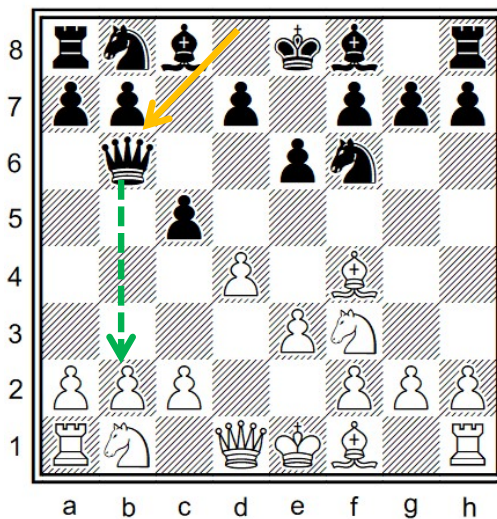
[A5] Cinquième exemple : les Noirs veulent capturer le pion b2

Dans le Système de Londres, la sortie du Fc1 et f4 provoque immédiatement un affaiblissement du pion b2. Il peut donc être tentant pour les Noirs d'exploiter cette faiblesse, parfois même avant la sortie du Cb1 en jouant successivement c7-c6 ou c7-c5 puis Db6.

Pour les Blancs, il y a 2 cas de figure :

- (a) leur pion c2 n'a pas encore bougé. Dans ce cas, la capture du pion b2 donne en principe un avantage aux Blancs à condition de ne pas faire d'erreur.
- (b) leur pion c2 s'est déplacé en c3 ou c4. Dans ce cas, il est préférable pour les Blancs de proposer l'échange des dames en jouant Db3.

(a) Le pion c2 n'a pas encore bougé



Après 4. ... Db6

1. d4 Cf6
2. Ff4 e6
3. Cf3 c5
4. e3 Db6

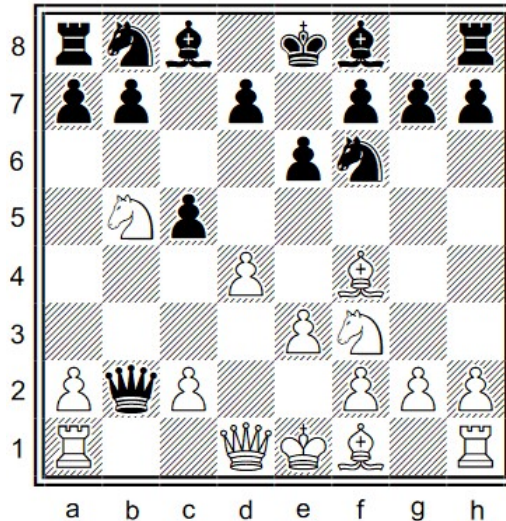
Les Blancs vont alors accepter la capture du pion b2 tout en recherchant l'enfermement de la Dame noire.

Bien noter que le pion **c2** est encore en place (pour empêcher Db2 d'attaquer le pion faible f2) et que le Cavalier **Cb1** est lui aussi encore en place. Si le Cavalier était en a3 ou en c3 cela fonctionnerait aussi mais **pas s'il est déjà en d2**.



(A) Les Noirs se défendent en jouant 3. e6

[A5] Cinquième exemple : les Noirs veulent capturer le pion b2 (et la Ta1) (suite 1)



Après 6. Cb5

- 5. Ca3 Ca3 avec l'objectif, si ... Dxb2 d'aller en Cb5 (soutenu par Ff1) pour fermer la colonne « b » à la Db2.
Cc3 est possible également pour aller en b5 mais Ca3 donne l'avantage de pouvoir aller en c4 pour menacer Db6 si les Noirs ne prennent pas le pion b2.
- 5. ... Dxb2 ? Donne un avantage de +2,49 aux Blancs . Qu'il faut savoir concrétiser !
- 6. Cb5 Le Cb5 est soutenu par le Ff1. Après Cb5, la Dd2 n'a plus qu'une seule case disponible, la case b4.
A noter aussi que le **Cb5, menace de faire une fourchette absolue en c7**, ce qui conduirait à la perte d'une Tour pour les Noirs. Les Noirs sont donc obligés de répondre à cette menace en jouant Ca6 ou Cd5.
- 6. Ca6 [6. ... Cd5 ferme la diagonale a2-f8. Permet aux Blancs d'obtenir une nulle par répétition en jouant Tb1 puis Ta1 etc. ...]
- 7. a3 a3 pour attaquer la case b4 qui est la seule case de repli de la Dame Db2. Le pion en a3 est soutenu par le Cb5.
- 7. **(a1)** Cd5 Cd5 en espérant faire une fourchette en c3
[7. ... Ce4 voir au point **(a2)** ci-après.]
- 8. Tb1 Da2 Da2 seule possibilité pour les Noirs.
À noter que le **Cd5** ferme une porte de fuite à la Dame noire.

a11) Première solution – rechercher une nulle par répétition

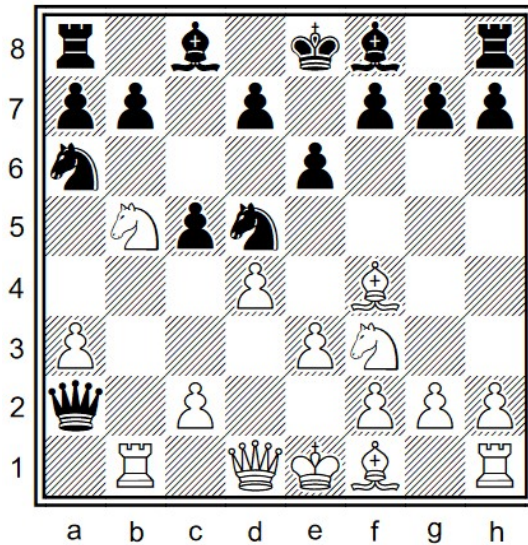
- 9. Ta1 Db2 seule case de repli pour la Dame
- 10. Tb1 Da2 en répétant cette séquence 3 fois on aboutit à une nulle par répétition.

Cette nulle est surtout intéressante si l'adversaire a un très fort ELO mais dans ce cas il n'est pas certain non plus qu'il tombe dans le piège.

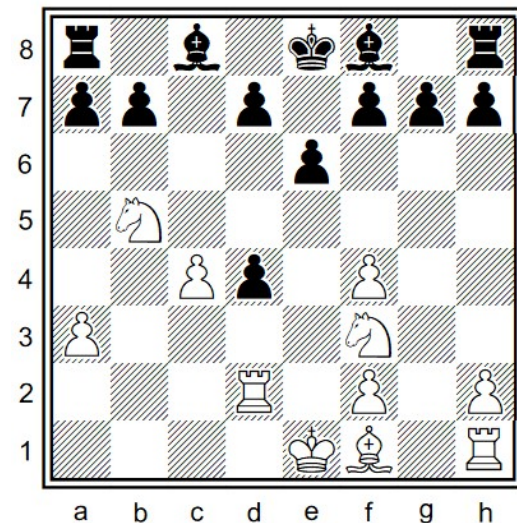


(A) Les Noirs se défendent en jouant 3. e6

[A5] Cinquième exemple : les Noirs veulent capturer le pion b2 (et la Ta1) (suite 2)



Après 8. ... Da2



Après 16. Txd2

a12) Deuxième solution - chercher à développer un avantage sans provoquer la nulle

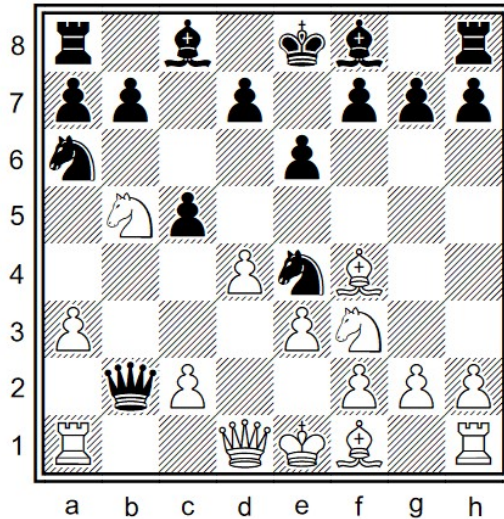
- | | | |
|----------|------|---|
| 9. c4 | | Pour fermer à la Dame la diagonale a2-g8 même après un déplacement du Cavalier Cd5. c4 attaque également le Cd5. |
| 9. | Cxf4 | Echange du Cavalier contre un Fou |
| 10. exf4 | cx4 | ... cxd4 permet d'attaquer la case c3 |
| 11. Dc1 | | Dans le but de préparer Tb2 pour attaque la Da2 |
| 11. | Cc5 | en acceptant la fourchette par Cbc7. Mais ce coup ferait perdre leur avantage aux Blancs en laissant l'initiative d'attaque aux Noirs |
| 12. Tb2 | Cb3 | ... Cb3 attaque la Dc1 |
| 13. Dc2 | Ca1 | ... Ca1 attaque la Dc2 |
| 14. Dd2 | Cb3 | ... Cb3 attaque la Dd2 |
| 15. Txa2 | Cxd2 | échange de Dames |
| 16. Txd2 | | (+2,00) |

Les Blancs ont une pièce légère en plus mais 2 pions en moins et une structure de pions moins bonne que celle des Noirs.
Les Noirs ont un retard de développement.



(A) Les Noirs se défendent en jouant 3. e6

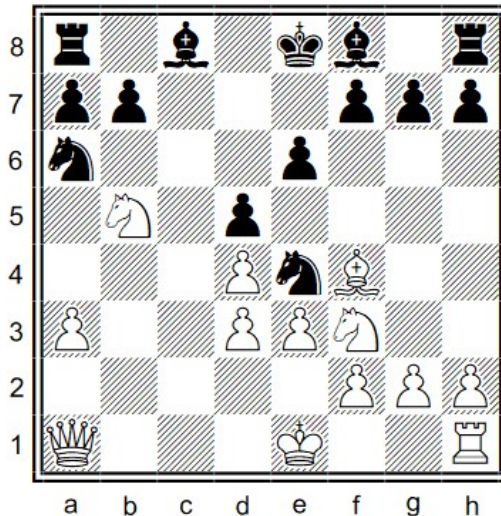
[A5] Cinquième exemple : les Noirs veulent capturer le pion b2 (et la Ta1) (suite 3)



Après 7. ... Ce4

a2) les Noirs ont joué 7. ... Cf6-e4 au lieu de 7. ... Cf6-d5

7.	Ce4	Après 7. ... Ce4 les Blancs ont un avantage de plus de 3 points. La présence du pion c2 est bien sûr indispensable sinon Dxf2 #
8. Tb1	Da2	[8. ... Cc3 pour proposer l'échange de Dames. L'échange serait favorable aux Blancs (+3,50)]
9. Fd3	d5	... d5 en jouant ce coup de défense du Ce4, les Noirs ferment la diagonale a2-g8. [9. Ce5 cxd4 10. Cc4 dxe3 11. Fxe3 d5 12. Tb2 Dxc4 13. Fxc4 dxc4]
10. Dc1	c4	
11. Ta1	Dxa1	
12. Dxa1	cxd3	Les Blancs échangent une 1 Tour + 1 Fou contre une Dame
13. cxd3	Cf6	(+3,75)



Après 13. ... Cf6

Conclusion du cas étudié , à savoir l'acceptation de la capture par la Dame Noire du pion b2 alors que le pion c2 est encore en place et que le Cb1 n'est pas allé en d2.

On voit que les différentes variantes peuvent conduire à une perte de la Dame pour les Noirs. Mais cela se fait néanmoins au prix d'une perte significative de matériel pour les Blancs.

Les coups tactiques les plus importants sont le positionnement du Cavalier en b5 (soutenu par Ff1), l'avancée du pion en a3 (soutenu par Cb5) et l'obstruction de la diagonale a2-g8 pour éviter la fuite de la Dame noire en d5.

Les 2 principales variantes pour les Noirs sont de jouer 7. ... Cd5 ou 7. ... Ce4.. La deuxième variante est moins pertinente pour les Noirs.

Nota : si les Blancs ont déjà joué Cbd2, la meilleure solution est de défendre le pion b2 en jouant Tb1.



(A) Les Noirs se défendent en jouant 3. ... e6

[A6] Sixième exemple : extrait du livre « Agile London System »

Game 31 – Le système de Londres contre la défense Benoni

Espagne 2011 – Oscar de Prado Rodriguez (23206) / Roberto Patino (2220)

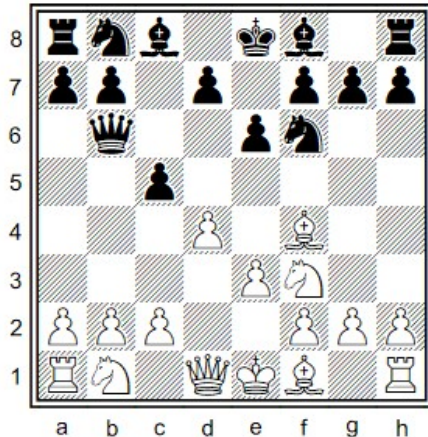


Fig. 1 après 4. ... Db6

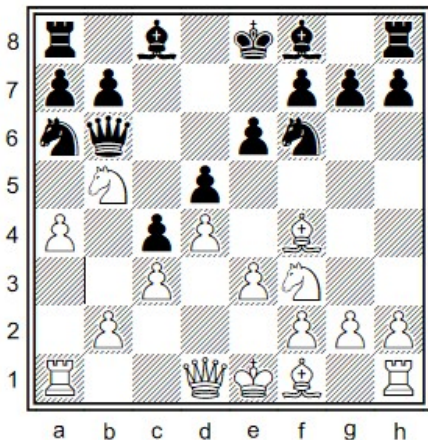


Fig. 2 A1) après 8.c3

1. d4 Cf6
2. Cf3 e6
3. Ff4 c5
4. e3 Db6

5. Cc3

Nota : les commentaires de la partie donnés par l'auteur dans le livre ne sont repris ici que partiellement.

Une idée typique des Noirs est de mettre la Dame en b6 pour attaquer le pion faible b2. Mais cela donne l'avantage aux Blancs.

De plus, la capture du pion b2 permet souvent aux Blancs de répéter la position avec une attaque perpétuelle de la Dame noire, ce qui ne va pas convenir aux Noirs s'il s'agit d'un joueur de plus fort ELO.

C'est la réponse la plus courante mais pas la meilleure. En fait Ca3! Est la meilleure réponse car elle permet aux Blancs de jouer aussi bien Cc4 que Cb5. Voyons quelque exemples :

A1) 5. Ca3 d5 6. Cb5! Ca6 7. a4 (7.c3) 7. ... c4 (7. ... cxd4 8.exd4 Fe7 9.c3 0-0 10.Fd3) **8.c3 et à présent**

A11) 8. ... Fd7 9.b3! Fxb5 10.axb5 Dxb5 11.bxc4 dxc4 12.Ce5?! (12.Tb1! Da5 13.Fxc4 Dxc3+ 14.Cd2) 12. ... Tc8 13. Fxc4 Txc4 14.De2 +/-)

A12) ou 8. ... Fe7 9.b3! Cxb3 10. Dxb3 0-0 et à présent 11. Fe2 Ch5? (11. ... Ce4 12. h3 Fd7 13. 0-0 Tfc8 14. Tfc1 +/-) 12. Fc7 ! Cxc7 13. a5 Dc6 14. Ce5 Cxb5 15. Cxc6 bxc6 16. Fxh5 +/-

(tous les exemples du livre ne sont pas repris)

[A6] Sixième exemple : extrait du livre « Agile London System » (suite 1)

5. d5 ?! Ce coup est douteux.

A) toujours est-il que le pion b2 ne peut pas être capturé.

Après 5. ... Dxb2 ? 6. Cb5 Cd5 (6. ... Ca6 ? 7.a3 et la Dame noire ne peut pas s'échapper 7. ... Cd5 8. Tb1 Da2 9. Fd6 Fxd6 10. Fc4 Cc3 11. Cd6+ Re7 12. Fxa2 Cxd1 13. Cxc8+ Thxc8 14. Rxd1) 7.Tb1 Dxa2 8.Ta1 Db2 9.Fc4 ! Avec la menace décisive de 10. Tb1 (le coup immédiat 9.Tb1 conduit à une répétition) 9. ... Cc3 10.Cc7+ Rd8 11.Dc1 Db4 12.Ff1! +/- et la Tour Ta8 tombe.

B) le meilleur coup est 5. ... a6 ! Qui doit donner aux Noirs l'égalité (explications non reprises)

6. a3

L'idée du coup a2-a3 est thématique dans beaucoup de variantes du Système de Londres car il défend indirectement le pion b2, car après Ca4 la Dame noire est piégée. Mais ici il aurait été préférable de jouer immédiatement 6.Cb5! +/- .

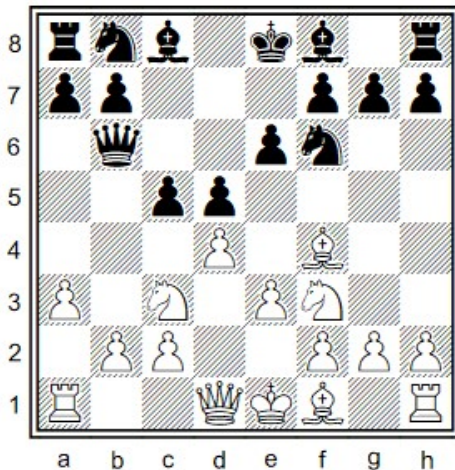


Fig. 3 après 6.a3

6. Fe7 ?!

Ce coup naturel est une erreur car les Blancs peuvent l'exploiter pour gagner plusieurs tempi. Le pion b2 est tabou. Si 6. ... Dxb2 ?? Alors 7.Ca4 gagne. Cependant 6. ... Fd7 et 6. ...a6 sont tous le deux de bons coups.

7. Cb5 ! Ca6

8. dxc5 ! Fxc5

8. ... Dxc5 9.b4 Db6 10.c4 donne un jeu similaire à celui de la partie.

9. b4 ! Fe7

10. C4! +/- Dd8?!

Il aurait été meilleur de jouer 10. ... dxc4 (suite non reprise)

11. c5

Les Blancs ont clairement un avantage dans l'ouverture. Leurs Pièces sont plus actives , la case d6 est faible, le pion c5 est fort. Le Cavalier noir en a6 est passif. La Ta8 et le Fc8 ont peu de perspectives. Pour les Blancs au contraire le Fou de l'aile Roi peut aller en d3 et attaquer l'aile Roi des Noirs. Le seul contre jeu des Noirs est avec ... f7-f6 et ...e6-e5.

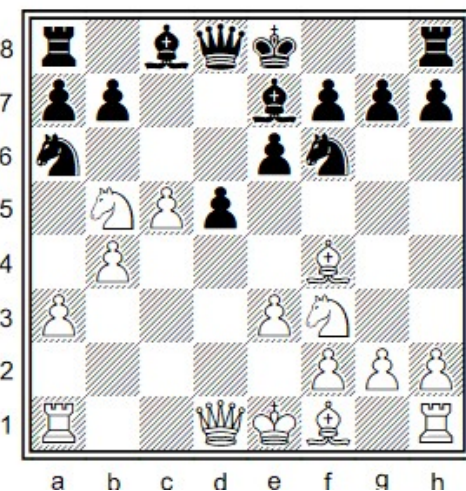


Fig. 4 après 11. c5

[A6] Sixième exemple : extrait du livre « Agile London System » (suite 2)

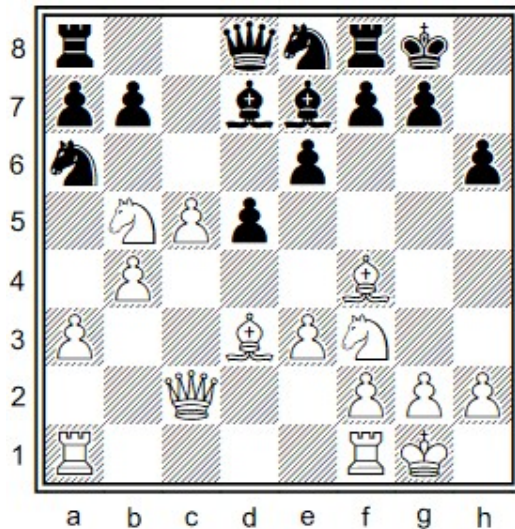


Fig. 5 après 14. Fd7

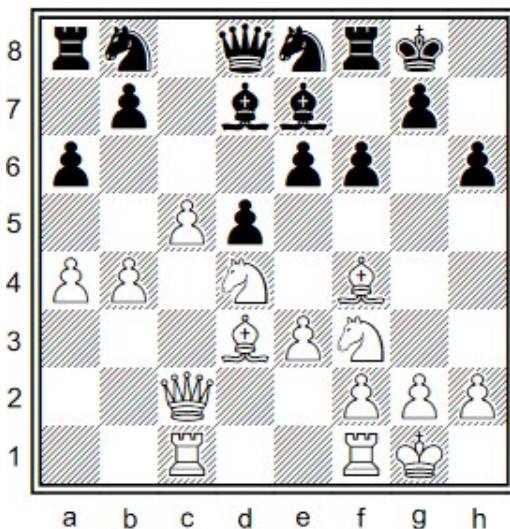


Fig. 6 après 17. ... f6

11. 0-0

12. Fd3 Ce8

Les Noirs renforcent le contrôle de la case d6 et se préparent à jouer ... f7-f6 et ...e6-e5, mais en e8 le Cavalier est passif et son absence de f6 affaiblit la défense du Roi Noir. Il aurait été légèrement meilleur de jouer 12. ... Ce4 13.Cfd4 +/-

13. Dc2 !

Met la pression sur h7 et par ailleurs sur la colonne « c » ou l'avance du pion c5 est envisagé.

13. h6

14. 0-0 Fd7

15. Tac1 ?!

Il aurait été préférable de chercher à éviter l'échange de Pièces et de jouer 15.Cbd4, avec un avantage qui est dès à présent décisif, bien que les Blancs n'aient encore gagné aucun matériel. Les Noirs ne peuvent pas empêcher b4-b5 ou c5-c6 et les Blancs menacent également de capturer en a6.

15. Cb8

15 ... Fxb8 16. Fxb8 Cb8 aurait donné au Noir un peu de répit mais les Blancs auraient encore un certain avantage.

16. Cbd4 a6

17. a4 !

L'idée des Blancs est de jouer b4-b5 et c4-c5 en créant un fort pion passé et les Noirs ne peuvent faire que peu de choses pour empêcher cela. Les Blancs peuvent également attaquer sur l'aile Roi

17. f6

Les Noirs essaient de mettre en place un contre jeu avec ... e5-e4, mais ils ne sont pas dans le temps. La chose importante pour les Blancs dans cette position c'est qu'ils peuvent jouer indifféremment sur les deux ailes, grâce à la passivité des Pièces Noires.

[A6] Sixième exemple : extrait du livre « Agile London System » (suite 3)

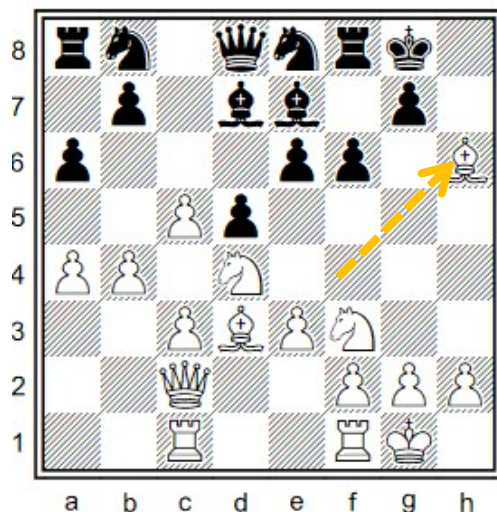


Fig. 7 après 18. Fxh6

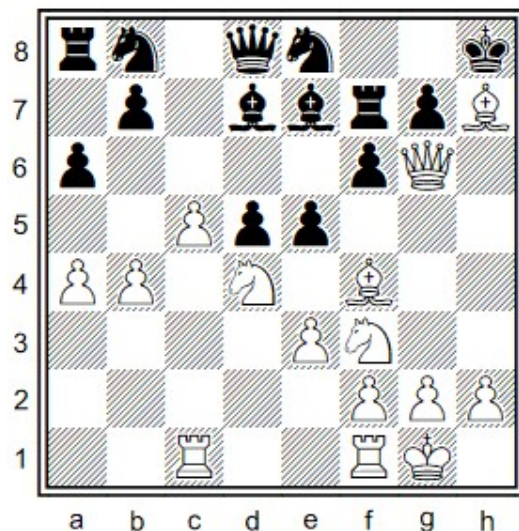


Fig. 5 après 21. Ff4

18. Fxh6 !

Ce qui ouvre le roque des Noirs. Il était important de calculer ce qui se passerait si les Noirs ne prennent pas la Pièce immédiatement.

A) Les Noirs jouent Rh8 : alors les Blancs jouent 19. Ff4 !! e5 20. De2!!. L'idée en arrière plan est de mettre la Dame en h5. Et maintenant :

A1) 20. ... exf4 21. Cg5! G6 22. Cge6 Fxe6 (22. ... Dc8 23. Fxg6 avec un mat en cinq coups) 23. Fxg6 Cg7 24. Cxe6 Dd7 25. Dg4 et les Noirs doivent abandonner beaucoup de matériel pour éviter le mat.

A2) 20 ... exd4 21. Cg5 g6 22. Fxg6 Cg7 23. Cf7+ Txf7 24. Fxf7 et les Blancs ont un avantage décisif, avec un avantage d'une Tour et de deux pions (et plus encore à venir) et une attaque, contre deux Pièces passives.

B) Le fait de prendre la Pièce ne sauve pas les Noirs : 18. ... gxh6 19. Fh7+ Rh8 20. Dg6 Fxc5 21. Dxh6 De7 22. Fb1+ Rg8 23. Txc5 avec un avantage décisif car si 23. ... Fxa4? 24. Cxe6 gagne.

18. e5
19. Fh7+ Rh8
20. Dg6 ! Tf7

La menace des Blancs était 21. Fxg7+ suivi de 22. Dh6 mat.

Si 20. ... gxh6 21. Fg8 et le mat est inévitable car si 20. ... Tg8 alors 21. Ff4 !! Gagne avec la même idée que précédemment, libérer la colonne « h » pour la Dame.

21. Ff4 !!

Le coup gagnant. Une fois encore, l'idée est de libérer la colonne « h » pour la Dame blanche.

La suite de la partie n'a pas été reprise dans ce document.



(A) Les Noirs se défendent en jouant 3. ... e6

[A6] Sixième exemple : extrait du livre « Agile London System » (suite 4)

En résumé

« Dans cette partie, nous avons vu l'idée de ... Db6, après ... e7-e6 et ... c7-c5. Avec cet ordre de coups, ... Db6 est douteux, car les Noirs ne peuvent pas réellement prendre le pion b2. S'ils le font, ils seront en mauvaise position et même en situation de perdre.

Mais si les Noirs ne peuvent pas capturer le pion b2 alors le coup ... Db6 est juste une perte de temps, d'autant que la Dame est exposée sur cette case.

De plus, après une capture en b2 les Blancs ont toujours l'option de forcer une nulle si cela leur convient.

La meilleure réponse des Blancs est Ca3! plutôt que Cc3 car depuis la case a3 le Cavalier peut aller soit en b5, soit en c4.

Néanmoins, après Cc3 l'idée de jouer a2-a3 est thématique dans plusieurs variantes du Système de Londres, car il défend indirectement le pion en b2. Contre le coup a2-a3, les Noirs doivent avoir joué préalablement ... Fd7 ou ... a7-a6, pour prévenir le plan qui commence par avec Cb5.

Dans cette partie, la séquence a été forcée et elle donna aux blancs un réel avantage. Les Pièces noires sont restées passives et coincées sur l'aile Dame, alors que les Blancs avaient un réel avantage en espace, avec la possibilité d'attaquer des deux côtés, un pion c5 fort et le contrôle de la case d6.

Lorsque les Noirs tentèrent de créer un contre jeu, ils se sont heurtés au sacrifice 19. Fxh6 avec une attaque décisive sur le Roi noir.

L'idées de 21.Fc4 pour libérer la colonne « h » pour la Dame blanche était très séduisante. L'attaque des Blancs a été décisive.