



# Reg-110 - Système de Londres

## Introduction





# Reg-110 - Système de Londres

## Table des matières

### *Introduction*

#### *(A) Système de Londres après ... e6*

*[A1] Dirty Chess Tricks 26*

*[A2] Michel formation*

*[A3] Partie Blitz – Bruno Fabio / Alexandre Opacic*

*[A4] Les Noirs proposent l'échange des Fous de case noire*

*[A5] Les Noirs veulent capturer le pion b2*

*[A6] Partie jouée par Oscar de Prado Rodriguez / Roberto Patino*

#### *(A') Système de Londres après ... e6 (compléments)*

*[A'1] Partie jouée par Herrmann Brameyer / Wolfgang Dietze*

#### *(B) Système de Londres après ... g6*

*[B1] Préface du livre The Agile London System*

*[B2] Partie jouée par Renier Vazquez Igara / José Candela Perez*



# Reg-110 - Système de Londres

## Table des matières

### ***(C) Système de Londres après ... c5***

***[C1] Partie jouée par Nikola Sedlak / Olivier Mihoc***

***[C2] Partie jouée par Rolando Berzins / IM Vladimir Svesnikov***

***[C3] Partie jouée par Kaspars / GM Evgeny Svesnikov***

***[C4] Partie jouée par Magnus Carlsen***

### ***(F) Battre le Système de Londres***

***[F1] La meilleure solution pour battre le Système de Londres GM Denes Boros***

***[F2] Partie jouée par Victor Korchnoi / Lev Polugarvsky***

### ***(G) Système de Londres - Coups atypiques***

### ***(H) Système de Londres – Eric ROSEN – Masterclass***

***[H1] Eric ROSEN (1)***

***[H2] Eric ROSEN (2)***

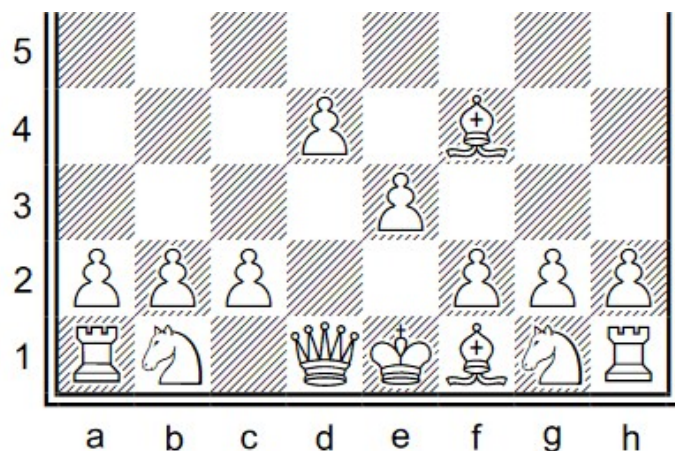


# Système de Londres

Pourquoi qualifier une « ouverture » de système ?

Un « ouverture » est qualifiée de « système » lorsque les Blancs peuvent jouer les premiers coups sans trop avoir à se préoccuper du type de défense développé par les Noirs. Seul l'ordre des coups joués par les Blancs peut être à adapter à la défense jouée par les Noirs.

Le « système de Londres » tient son nom d'une partie jouée par Alexandre Alekhine et Max Euwe en 1922 à Londres mais il avait déjà été utilisé préalablement par des joueurs comme Labourdonnais (1834), Zukertort (1869), Mason (1880).



**Tabiya du système de Londres : 1 .d4 ... 2. Ff4 ... 3.e3 ... (4. Cf3 ....)**

La caractéristique principale du « système de Londres » est de jouer « Ff4 » avant de jouer « e3 » pour positionner le Fou devant les pions de cases noires et éviter ainsi son enfermement. Dans d'autres ouvertures, le Fou de case noire Fc1 reste souvent enfermé relativement longtemps, sans qu'il puisse prendre une part active au développement du jeu.

**Nota :** dans la version dite « classique » le coup Cf3 est joué avant le Ff4.

L'objectif des premiers coups est de développer rapidement toutes les « Pièces légères » (Cavaliers et Fous) en cherchant à maximiser leur niveau d'activité (nombre de cases contrôlées) et de construire un centre solide .

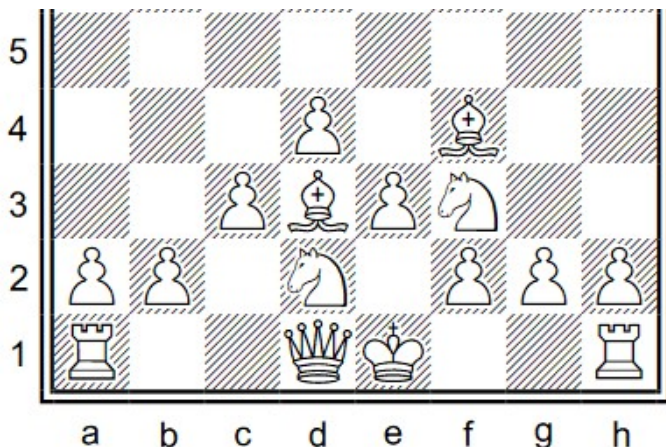
**Nota :** dans la littérature échiquéenne le Ff4 est souvent appelé « Fou londonien » en référence au Système de Londres.



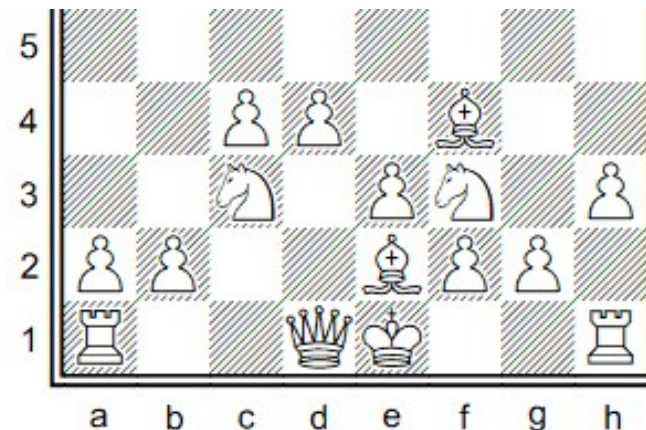
# Système de Londres

En fonction de la défense engagée par les Noirs, les Blancs peuvent poursuivre leur développement suivant deux schémas de base :

*Le schéma « typique » du Système de Londres*



*Le schéma « adapté » du Système de Londres*



Avec :

- Le Fou Londonien Ff4
- Une structure de pions sur cases noires
- Le Fou de case blanche en Fd3 (ou Fe2 si Fd3 impossible)
- Le premier Cavalier en Cf3 et le deuxième en soutien sur Cd2

Dans un premier temps, Les Blancs ne cherchent, qu'à développer rapidement leurs pièces mineures sur de bonnes cases (là où elles sont les plus actives) et à construire un centre solide.

Dans un deuxième temps, la stratégie des Blancs sera généralement de développer une attaque sur l'aile Roi, sans roquer car la sécurité du Roi est assurée par un bon contrôle du centre.

Avec :

- Le Fou Londonien Ff4
- Une chaîne de pions f2-d4 sur cases noires
- Un pion avancé en c4 pour attaquer d5 et pour permettre la sortie de Cb1 sur sa case naturelle en c3.
- L'avancée du pion h2-h3 pour permettre le repli du Ff4 en h2
- Le Fou de case blanche en Fe2 qui soutient le pion c4 ainsi que le Cf3 non soutenu par le Cd2 dans ce cas.

Les Blancs ont adapté le schéma typique car ils pressentent une attaque des Noires au centre sur la colonne « e ». Ils vont alors chercher à roquer et à mettre leur Ff4 en sécurité en h2.

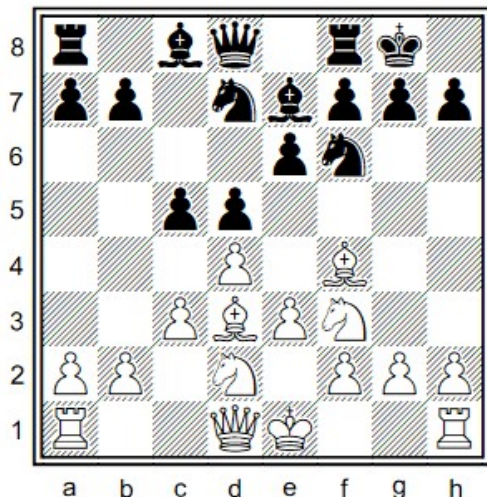
Dans un deuxième temps, la stratégie des Blancs sera généralement de développer une attaque sur l'aile Dame.





# Système de Londres

## 1. Le schéma typique du Système de Londres



Une fois abouti, le schéma de base du Système de Londres présente les caractéristiques évoquées précédemment :

- un contrôle fort des cases du centre. Mais le centre n'est pour autant pas indestructible. Il faut donc rester attentif à toutes les attaques visant à affaiblir le centre des Blancs. L'avancée du pion Noir en c5 est l'une de ces tentatives. L'attaque sur la colonne « e » est moins probable, surtout si les Noirs ont mis leur Fou en Fe7.
- Un Ff4 qui est actif et qui exerce un contrôle de la diagonale h2-b8 et tout particulièrement de la case b8 qui sera de ce fait interdite à la Ta8 des Noirs. Mais le Ff4 n'est défendu que par le seul pion du centre e3 et il n'a pas véritablement de case de repli. Il pourra en particulier être attaqué par le Cavalier Noir après Cg8-f6 et Cf6-h5.

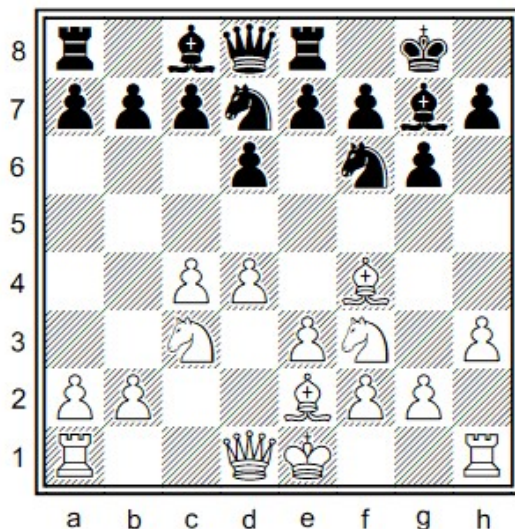
Mais avant d'arriver à ce stade d'aboutissement, les Noirs peuvent développer « des manœuvres dilatoires » et plus particulièrement :

- **attaquer le pion b2**, en particulier avant la sortie du Cb1, en plaçant leur Dame en Db6. Cette attaque, si elle est trop précoce, n'est en principe pas « gagnante ». Elle peut conduire soit à une nulle par répétition, soit à la perte de la Dame pour les Noirs.  
Voir Reg-110(A) - (A5).
- **attaquer le Ff4**, comme indiqué précédemment en plaçant le Cavalier Cf6 en h5. Dans ce cas, si la perspective est de maintenir le Roi au centre, la meilleure solution est de replier le Ff4 en g3, avec l'ouverture de la colonne « h » en cas d'échange.
- **proposer l'échange des Fous de case noire en jouant ... Ff8-d6**. Comme au point précédent, la réponse des Blancs peut être de reculer le Fou en g3. Une autre possibilité est de provoquer l'échange des Fous en jouant Fxd6.  
Voir Reg-110(A) - (A4).
- **jouer précocement ... Fc8-f5**. L'objectif des Noirs étant alors d'interdire le positionnement du Fou Blanc en d3 et de faire une attaque triple de la case e4 ( par d5, Cf6, Ff5 ). Dans ce cas, à condition que le coup Cb1-d2 n'ait pas encore été joué, la meilleure solution est sans doute de proposer l'échange des Fous en jouant Ff1-d3.



# Système de Londres

## 2. Le schéma « adapté » du Système de Londres



Ce schéma « adapté » du Système de Londres est à développer en cas d'attaque probable des Noirs sur la colonne « e ». C'est en particulier le cas si les Noirs développent une attaque est-indienne en faisant un fianchetto sur l'aile Roi et une avancée du pion d7-d6 (et non le traditionnel d7-d5).

Dans ce cas en effet, le positionnement du Fou en Fd3 à une case de distance du Cf3, expose les Blancs à une fourchette lors de l'avancée du pion Noir en e5, puis e4. C'est pourquoi il est préférable de le mettre en Fe2.

On notera dans l'exemple ci-contre que les Noirs peuvent développer une attaque sur la colonne « e », surtout s'ils sont en mesure de supprimer le Fc4 en jouant Cf6-h5, d'où l'importance pour les Blancs de jouer rapidement h2-h3 pour pouvoir mettre le Fc4 en h2.

Mais comme précédemment, les Noirs ont aussi des possibilités d'attaques complémentaires pour perturber la mise en place de ce schéma « adapté » :

- **occuper e4 une case forte.** Dans ce schéma, la case e4 n'est contrôlée pour les Blancs que par le Cc3. Si les Noirs jouent d7-d5 au lieu de d7-d6, ils ont rapidement une case forte en e4 pour leur Cf6. De plus, en e4 le Cavalier attaque le pion faible f2.
- **attaquer le pion b2**, en particulier avant la sortie du Cb1, en jouant d7-c5 puis ... Dd8-b6. Cette attaque aurait les mêmes résultats que dans le schéma typique du Système de Londres . Voir Reg-110(A) - (A5).
- **jouer précocement ... Fc8-f5.** L'objectif des Noirs étant alors de renforcer le contrôle de la case e4 déjà mentionnée précédemment.



## Systeme de Londres

Comme nous le verrons dans des dossiers séparés, les Blancs doivent répondre à quatre lignes principales de défense des Noirs :

- 3. ... e6     **[A]**     les Noirs défendent leur pion d5 et activent leur Ff8 pour préparer le roque
- 3. ... g6     **[B]**     les Noirs veulent jouer une défense est-indienne et attaquer au centre
- 3. ... c5     **[C]**     les Noirs développent une attaque immédiate du pion d4 (gambit du pion Dame)
- 3. ... c6     **[D]**     les Noirs veulent jouer une défense Caro-Kann (ou slave ou semi-slave).

Dans chacun des dossiers, nous illustrerons la réponse des Blancs aux différentes attaques des Noirs par l'analyse de parties de démonstration et de parties jouées par des Grands Maîtres Internationaux. Ces exemples, et partiellement les commentaires qui les accompagnent, sont repris soit de vidéo en anglais sur YouTube, soit du livre « The Agile London System » de Alfonso Romero & Oscar de Prado.

L'attaque est-indienne et le gambit du pion Dame sont probablement les défenses les plus à redouter en jouant le Système de Londres.